

# ПАМЯТКА ПЕРВОКУРСНИКУ



# СОДЕРЖАНИЕ

- ✓ Нормативные документы
- ✓ Руководство университета
- ✓ Структура университета
- ✓ Основные документы студента
- ✓ Пропуск в университет
- ✓ Общежитие
- ✓ Медицинский учет
- ✓ Воинский учет
- ✓ Льготный проездной
- ✓ Платное обучение
- ✓ Иностранцы студенты
- ✓ Стипендия и материальная помощь
- ✓ Учебный процесс
- ✓ Корпуса университета
- ✓ Электронная информационно-образовательная среда
- ✓ Научно-техническая библиотека
- ✓ Научная деятельность
- ✓ Международная деятельность
- ✓ Планирование карьеры
- ✓ Дополнительное профессиональное образование
- ✓ Внеучебная деятельность
- ✓ Психологическое сопровождение студентов
- ✓ Копицентр
- ✓ Столовая, кафе

# НОРМАТИВНЫЕ ДОКУМЕНТЫ

**Устав** – основной документ СПбГАСУ, утвержденный в порядке, установленном законодательством Российской Федерации, и в соответствии с которым университет осуществляет свою деятельность



## Нормативные документы

*раздел на сайте содержит общие, основополагающие документы такие как Устав, Правила, Положения, Отчеты и т.д.*



## Локальные нормативные акты

*раздел на сайте содержит документы, описывающие основные процессы университета, в том числе учебный процесс*

## РУКОВОДСТВО УНИВЕРСИТЕТА



Ректор  
**Рыбнов Евгений Иванович**



Первый проректор  
**Головина Светлана Геннадьевна**



Проректор по научной деятельности  
**Королев Евгений Валерьевич**



Проректор по образовательной  
деятельности  
**Михайлов Сергей Владимирович**



Проректор по молодежной политике  
**Малютина Марина Викторовна**

## РУКОВОДСТВО УНИВЕРСИТЕТА



Проректор по экономике и финансам  
**Дружинина Елизавета Витальевна**



Проректор по безопасности и  
административно-хозяйственной работе  
**Соловьёв Владимир Павлович**



Проректор по инженерно-строительным вопросам  
**Кондрашкин Евгений Егорович**

# СТРУКТУРА УНИВЕРСИТЕТА

**Ректорат** – административный орган, управляющий университетом и возглавляемый ректором.

В ректорат входят проректоры, управляющие различными направлениями деятельности вуза.



## Кафедра

основное учебное подразделение вуза. Объединяет преподавателей, ведущих предусмотренные образовательной программой дисциплины. Кафедру возглавляет заведующий кафедрой



## Деканат

административное подразделение, которое выполняет функции координации и обеспечения учебного процесса, взаимодействует со студентами и помогает в решении текущих вопросов обучающихся факультета



## Факультет

учебно-научное подразделение вуза, осуществляющее подготовку студентов по одной или нескольким родственным направлениям подготовки и специальностям. Факультет включает профильные кафедры. Факультет возглавляет декан факультета



Вопрос по дисциплине



Обращайся на кафедру



Организационные вопросы



Обращайся в деканат



[Факультеты и кафедры на сайте СПбГАСУ](#)

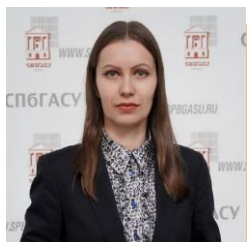
# ФАКУЛЬТЕТСКАЯ СТРУКТУРА СПбГАСУ

Автомобильно-дорожный факультет	Архитектурный факультет	Строительный факультет	Факультет инженерной экологии и городского хозяйства	Факультет судебных экспертиз и права в строительстве и на транспорте	Факультет экономики и управления
кафедра	кафедра	кафедра	кафедра	кафедра	кафедра
Наземных транспортно-технологических машин	Архитектурного и градостроительного наследия	Архитектурно-строительных конструкций	Водопользования и экологии	Правового регулирования градостроительной деятельности и транспорта	Истории и философии
Технической эксплуатации транспортных средств	Архитектурного проектирования	Геотехники	Геодезии, землеустройства и кадастров	Правоведения	Межкультурной коммуникации
Транспортных систем и дорожно-мостового строительства	Градостроительства	Железобетонных и каменных конструкций	Информатики	Судебных экспертиз	Менеджмента в строительстве
	Дизайна архитектурной среды	Металлических и деревянных конструкций	Информационных систем и технологий		Экономической безопасности
	Истории и теории архитектуры	Организации строительства	Математики		Экономики строительства и ЖКХ
	Ландшафтной архитектуры	Строительной механики	Строительной физики, электроэнергетики и электротехники		Институт безотрывных форм обучения
	Начертательной геометрии и инженерной графики	Технологии строительного производства	Теплогазоснабжения и вентиляции		Институт дополнительного образования
	Рисунка	Технологии строительных материалов и метрологии			
		Техносферной безопасности			

# АВТОМОБИЛЬНО-ДОРОЖНЫЙ ФАКУЛЬТЕТ



Декан факультета  
**Зазыкин Андрей Вячеславович**



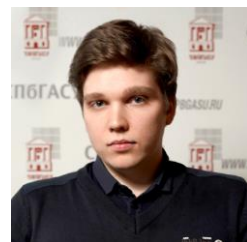
Заместитель декана по учебной работе  
**Балашова Ольга Алексеевна**



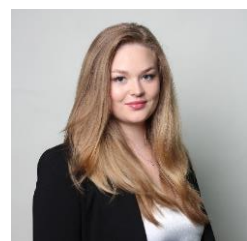
Заместитель декана по  
воспитательной работе  
**Мешечко Татьяна Анатольевна**



Заместитель декана по профориентационной работе  
**Черных Наталья Владимировна**



Заместитель декана по научной работе  
**Литвин Роман Андреевич**



Председатель студсовета факультета  
**Кашицына Екатерина**

ВКонтакте: <https://vk.com/kaaattk>

## Деканат АДФ

Курляндская ул., д. 2/5, каб. 102/К  
Тел.: (812) 251-93-61 – декан, (812) 575-05-12 – зам.  
Декана, (812) 575-01-82 – диспетчеры  
E-mail: [faat@spbgasu.ru](mailto:faat@spbgasu.ru)



# АРХИТЕКТУРНЫЙ ФАКУЛЬТЕТ



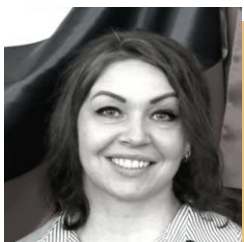
Декан факультета  
**Возняк Екатерина Рюриковна**



Заместитель декана по учебной работе  
**Аксенова Зоя Леонидовна**



Заместитель декана по учебной работе  
**Войцеховская Елена Геннадьевна**



Заместитель декана по  
воспитательной работе  
**Бойцова Дарья Владимировна**



Заместитель декана по  
профориентационной работе  
**Фёдоров Олег Павлович**



Заместитель декана по научной работе  
**Золотарева Милена Владимировна**



Председатель студсовета факультета  
**Федакова Анастасия**

Вконтакте: <https://vk.com/id144455884>

## Деканат АФ

2-я Красноармейская ул., д.4, каб. 612/С – 614/С  
Тел.: (812) 575-05-08  
E-mail: [farch@spbgasu.ru](mailto:farch@spbgasu.ru)  
ВКонтакте: [vk.com/dekanataf](https://vk.com/dekanataf)

# СТРОИТЕЛЬНЫЙ ФАКУЛЬТЕТ



Декан факультета  
**Никулин Андрей Николаевич**



Заместитель декана по учебной  
работе (бакалавриат)  
**Лазурина Мария Александровна**



Заместитель декана по учебной работе  
(специалитет, магистратура)  
**Новожилова Анна Викторовна**



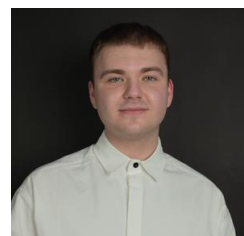
Заместитель декана по  
воспитательной работе  
**Царенко Анна Алексеевна**



Заместитель декана по  
профориентационной работе  
**Глуханов Александр Сергеевич**



Заместитель декана по научной работе  
**Пастух Ольга Александровна**



Председатель студсовета факультета  
**Синельников Роман**

ВКонтакте: [vk.com/roma\\_sinelnikov](https://vk.com/roma_sinelnikov)

## Деканат СФ

2-я Красноармейская ул., д.4, каб. 518/С – 520/С  
Тел.: (812) 316-30-45  
E-mail: [sf@spbgasu.ru](mailto:sf@spbgasu.ru)

# ФАКУЛЬТЕТ ИНЖЕНЕРНОЙ ЭКОЛОГИИ И ГОРОДСКОГО ХОЗЯЙСТВА



Декан факультета  
**Ульрих Дмитрий Владимирович**



Заместитель декана по учебной работе  
**Брюхов Михаил Николаевич**



Заместитель декана по  
воспитательной работе  
**Кулакова Дарья Ивановна**



Заместитель декана по профориентационной работе  
**Самодолова Олеся Александровна**



Заместитель декана по научной работе  
**Наместников Алексей Михайлович**



Председатель студсовета факультета  
**Александрова Софья**

ВКонтакте: [vk.com/id546649728](https://vk.com/id546649728)

## Деканат ФИЭиГХ

2-я Красноармейская ул., д.4  
каб. 325/С, 329/С, 331/С  
Тел.: (812) 316-35-10  
E-mail: [fiagh@spbgasu.ru](mailto:fiagh@spbgasu.ru)

# ФАКУЛЬТЕТ СУДЕБНЫХ ЭКСПЕРТИЗ И ПРАВА В СТРОИТЕЛЬСТВЕ И НА ТРАНСПОРТЕ



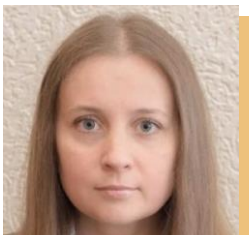
Декан факультета  
**Иванов Дмитрий Валерьевич**



Заместитель декана по учебной работе  
**Иванова Елена Сергеевна**



Заместитель декана по  
воспитательной работе  
**Карнаухова Оксана Геннадьевна**



Заместитель декана по профориентационной работе  
**Кружевникова Анна Андреевна**



Заместитель декана по научной работе  
**Бондарчук Марина Игоревна**



Председатель студсовета факультета  
**Хажиева Рената**

ВКонтакте: [https://vk.com/h.renata\\_h](https://vk.com/h.renata_h)

Деканат ФСЭиПСТ

2-я Красноармейская ул., д. 5, каб. 303/5

Тел.: (812) 575-16-74

E-mail: [fsep@spbgasu.ru](mailto:fsep@spbgasu.ru)

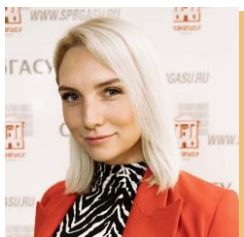
# ФАКУЛЬТЕТ ЭКОНОМИКИ И УПРАВЛЕНИЯ



Декан факультета  
**Токунова Галина Федоровна**



Заместитель декана по учебной работе  
**Ширшиков Сергей Павлович**



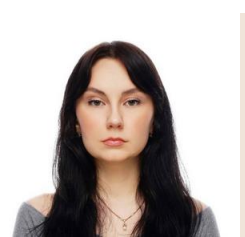
Заместитель декана по  
воспитательной работе  
**Бочкарева Ольга Юрьевна**



Заместитель декана по профориентационной работе  
**Таранов Артемий Игоревич**



Заместитель декана по научной работе  
**Цветков Юрий Александрович**



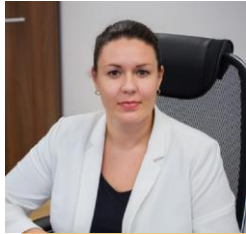
Председатель студсовета факультета  
**Степанова Яна**

## Деканат ФЭУ

2-я Красноармейская ул., д.4, каб. 413/С – 415/С  
Тел.: (812) 316-48-66  
E-mail: [feu@spbgasu.ru](mailto:feu@spbgasu.ru)

ВКонтакте: [vk.com/xxxxxxxxxxxx0x](https://vk.com/xxxxxxxxxxxx0x)

# ИНСТИТУТ БЕЗОТРЫВНЫХ ФОРМ ОБУЧЕНИЯ



Директор института  
**Александрова Елена Борисовна**



Заместитель директора  
**Еникеева Екатерина Дмитриевна**



Специалист ИБФО (первый курс – все обучающиеся)  
**Чупрасова Анна Петровна**

## Деканат ИБФО

Серпуховская ул., д. 10  
каб. 201/Б, 205/Б, 206/Б, 303/Б, 403/Б, 503/Б, 605/Б  
Тел.: (812) 600-24-81, (812) 600-24-15, (812) 600-24-74  
E-mail: [fbfo@spbgasu.ru](mailto:fbfo@spbgasu.ru)

# ИНСТИТУТ ДОПОЛНИТЕЛЬНОГО ОБРАЗОВАНИЯ



Директор института  
**Виноградова Виктория Витальевна**



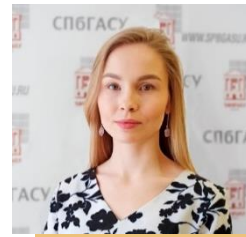
Заместитель директора  
**Алексеева Светлана Геннадьевна**



Ведущий специалист Подготовительного  
центра архитектурного факультета  
**Копылова Екатерина Николаевна**



Директор автомобильной школы  
**Марусин Алексей Вячеславович**



Директор полигона «Умный труд»  
**Субботина Надежда Андреевна**

**ИДО**

2-я Красноармейская ул., дом 4,  
каб. 405/Г, 408/Г, 508/Г, 519/Г  
Тел/факс: 316-15-25, 317-93-54, 495-36-07  
E-mail: [ipk@spbgasu.ru](mailto:ipk@spbgasu.ru)  
Сайт: [ipk.spbgasu.ru](http://ipk.spbgasu.ru)



# ОСНОВНЫЕ ДОКУМЕНТЫ СТУДЕНТА

## Управление кадров

Группа по работе со студентами очного отделения  
2-я Красноармейская ул., д. 4, каб. 126/Г  
Тел.: (812)316-01-03  
E-mail: [hrm.stud@spbgasu.ru](mailto:hrm.stud@spbgasu.ru)  
Часы приема: пн-чт: 09:00 - 10:00, 14:00 - 17:00.  
пт: 09:00 - 10:00, 14:00 - 16:00

Группа по работе со студентами безотрывной формы  
обучения  
2-я Красноармейская ул., д. 4, каб. 126/Г  
Тел.: (812)316-01-17  
E-mail: [hrm.bfo@spbgasu.ru](mailto:hrm.bfo@spbgasu.ru)  
Часы приема: пн-чт: 14:00 - 18:30. пт: 14:00 - 17:30

### Студенческий билет

*Документ, подтверждающий факт обучения в высшем учебном заведении.*

*Выдается в течение первой недели обучения.*

*Каждый год необходимо продлевать студенческий билет в деканате вашего факультета.*

### Зачетная книжка

*Документ, в котором содержатся записи о сдаче студентом зачётов, экзаменов, защите курсовых, выпускных квалификационных работ (для бакалавров), прохождении практики.*

*Ведется в электронном виде.*



# ОСНОВНЫЕ ДОКУМЕНТЫ СТУДЕНТА

Если вам необходимо заказать справку об обучении, дубликат студенческого билета в случае утери, заверенные копии документа об образовании нужно обратиться в [деканат](#)

**Справка для социальных выплат с гербовой печатью и подписью руководителя (в органы социальной защиты, Социального фонда России)**

Справку можно заказать несколькими способами (*справка готовится 2 рабочих дня*):

- написать заявление от руки в свободной форме на имя начальника управления кадров, сканировать (сфотографировать) его вместе со студенческим билетом и отправить на электронную почту [hrm.stud@spbgasu.ru](mailto:hrm.stud@spbgasu.ru)
- сделать заявку на [Портале личных кабинетов СПбГАСУ](#) в разделе «Центр заявок»
- при личном посещении управления кадров в часы приема

## Управление кадров

Группа по работе со студентами очного отделения

2-я Красноармейская ул., д. 4, каб. 126/Г  
Тел.: (812)316-01-03

Е-mail: [hrm.stud@spbgasu.ru](mailto:hrm.stud@spbgasu.ru)

Часы приема: пн-чт: 09:00 - 10:00, 14:00 - 17:00. пт: 09:00 - 10:00, 14:00 - 16:00

Группа по работе со студентами безотрывной формы обучения

2-я Красноармейская ул., д. 4, каб. 126/Г  
Тел.: (812)316-01-17

Е-mail: [hrm.bfo@spbgasu.ru](mailto:hrm.bfo@spbgasu.ru)

Часы приема: пн-чт: 14:00 - 18:30. пт: 14:00 - 17:30

**Справка по месту требования с печатью  
Управления кадров (в налоговую, на работу, для  
льготных проездных билетов и т.д.)**

*Данную справку предварительно заказывать не надо, она  
выдается сразу, в день обращения.*

Готовую справку на бумажном носителе можно получить в управлении кадров (каб. 126) в часы приема, *при себе необходимо иметь студенческий билет.*

Если студенту достаточно скан-копии справки, то это нужно указать в заявлении.  
Справку сотрудники отправят на адрес электронной почты.

# ПРОПУСК В УНИВЕРСИТЕТ

*Вход в здания университета осуществляется  
по электронному пропуску*

## Как получить электронный пропуск ?

Получить электронный пропуск можно по студенческому билету в соответствии с графиком выдачи пропусков.

График выдачи пропусков будет размещен на сайте университета в разделе "Новости"

Обучающимся первого курса, поступившим на бюджетные места, в первой половине сентября будут выданы банковские карты. Электронный пропуск необходимо будет оформить на эту карту (в соответствии с графиком выдачи пропусков).

## Как попасть в университет до получения электронного пропуска

До получения электронного пропуска студент может проходить в здания университета, **предъявив студенческий билет**

С положением об организации пропускного режима и алгоритмом действий обучающихся при совершении (угрозе совершения) на объектах СПбГАСУ террористического акта можно ознакомиться на сайте университета в разделе "Антитеррор"

## Бюро пропусков

2-я Красноармейская ул., д. 4,  
вход с 3-й Красноармейской ул.

Тел.: 495-38-54

Часы работы: пн-чт: 9:00 - 18:00, перерыв: 13:00 - 14:00. пт: 9:00 - 17:00, перерыв: 13:00 - 14:00

## Проход студентов в Главный корпус Университета

Проход студентов в Главный корпус осуществляется через **"Студенческий вход"** с 3-й Красноармейской ул. и через **"Архитектурный вход"** со 2-й Красноармейской ул., угол с ул. Егорова.

Через **"Главный вход"** со 2-й Красноармейской ул. осуществляется проход только сотрудников и аспирантов.

# ОБЩЕЖИТИЕ СПБГАСУ

Предоставление места в общежитии осуществляется на основании [заявления](#)

Общежитие СПБГАСУ  
наб. реки Фонтанки, д. 123/5

**Приоритетность предоставления мест в общежитии:**

1. Обучающиеся, имеющие льготы в соответствии с частью 5 статьи 36 Федерального закона «Об образовании в Российской Федерации».
2. Бакалавры и специалисты бюджетной основы обучения.
3. Бакалавры и специалисты, обучающиеся с полным возмещением затрат.
4. Магистры бюджетной основы обучения.
5. Магистры, обучающиеся с полным возмещением затрат.
6. Аспиранты бюджетной основы обучения.
7. Аспиранты, обучающиеся с полным возмещением затрат.

Обучающиеся подают заявление в отсканированном виде или фото на электронный адрес [poselenie@spbgasu.ru](mailto:poselenie@spbgasu.ru) после выхода приказа о зачислении в СПбГАСУ. Списки бакалавров и специалистов, рекомендованных к поселению, публикуются на сайте.

Количество баллов при поступлении не даёт преимущественного права для предоставления места в общежитии на наб. Фонтанки, д. 123/5.

При наличии мест поселение магистров и аспирантов проводится после поселения лиц, имеющих льготы, бакалавров и специалистов.

**Обучающиеся, не явившиеся на поселение в общежитие согласно графику поселения, перемещаются в конец очереди на поселение.**

## Жилищное управление

наб. реки Фонтанки, д. 123/5, ком. 241

Тел: (812) 314-34-83

E-mail: [font123@spbgasu.ru](mailto:font123@spbgasu.ru)

Часы приема: пн-чт: 09:00 - 18:00, перерыв: 13:00 - 13:48

пт: 09:00 - 17:00, перерыв: 13:00 - 13:48

Поселение иностранных граждан, поступивших на 1 курс, осуществляется через [Управление международной деятельности](#). Межвузовский студенческий городок (МСГ) на ул. Бассейная, 8. Поселение в МСГ осуществляется в соответствии с [порядком поселения в МСГ](#).

**Общежитие на ул. Пилотов, 25а**

Поселение осуществляется в соответствии с [порядком поселения в общежитие на ул. Пилотов, 25а](#).

**Оформление регистрации по месту пребывания иногородних студентов**

- студенты, проживающие в общежитии на Фонтанке, должны обратиться в паспортный стол (2 этаж в общежитии на Фонтанке)
- студенты, проживающие в МСГ, должны обратиться к заведующему студенческого дома

# МЕДИЦИНСКИЙ УЧЕТ

**До 19 октября 2024 г. первокурсники должны встать на медицинский учет в медико-профилактическом центре СПбГАСУ (МПЦ)**

## Документы для постановки на медицинский учет

*все документы принимаются в МПЦ в копиях, оригиналы остаются на руках у студента*

1. Медицинская справка № 086/у (копия)
2. Полис медицинского страхования ОМС (оригинал + копия)
3. Сертификат о профилактических прививках (копия с стр. 1 до стр. 5)
4. Копия отметки о флюорографии давностью не более 1 года (при наличии отметки о ФЛГ в справке №086/У - отдельно справка о ФЛГ не требуется)
5. Паспорт (копии 1 страницы и страницы с регистрацией)
6. Копия СНИЛС
7. «Согласие на обработку персональных данных» бланк на портале СПбГАСУ
8. «Информированное согласие на мед осмотр»

На базе МПЦ находится **здравпункт студенческой поликлиники №75**. В случае заболевания студента, в течение 10 календарных дней по завершении периода болезни, **необходимо заверить справку о нетрудоспособности (форма 095-у) в МПЦ.**

**Студентам получившим справку-допуск для заселения в общежитие не нужно сдавать документы для медицинского учета!** Постановка на мед учет будет проведена автоматически, по предоставленному комплекту документов

## МПЦ

2-я Красноармейская ул., д. 4, вход под арку. Тел.: 746-85-33

E-mail: [registr\\_med@spbgasu.ru](mailto:registr_med@spbgasu.ru)

Время приема студентов по всем вопросам: 09:00 - 16:00, ежедневно, выходной – суббота, воскресенье

Часы работы: пн-чт: 9:00 - 17:00, перерыв: 13:00 - 13:50

пт: 9:00 - 16:00, перерыв: 13:00 - 13:50

## Для оформление справки-допуска для заселения в общежитие необходимо

1. Обратиться в регистратуру МПЦ с комплектом документов (паспорт 1 страница, мед. полис ОМС, справка № 086/у, ФЛГ данностью до 1 года, копия сертификата о вакцинации (с стр. 1 до стр. 5), СНИЛС. **Все документы принимаются в копиях**
2. С готовым комплектом копий документов и заполненной анкетой обратиться в кабинеты № 3 и № 8 в порядке очереди
3. Для экономии времени, при оформлении мед допуска для заселения в общежитие и при постановке на медицинский учет - просьба **ЗАБЛАГОВРЕМЕННО** дома скачать и заполнить бланки документов «Информированное согласие на мед осмотр» и «Согласие на обработку персональных данных». Данные формы бланков размещены на портале Университета на странице [Медико-профилактического Центра в разделе «Документы»](#)

# ПЛАТНОЕ ОБУЧЕНИЕ



***Последний день оплаты обучения  
в осеннем семестре – 31 августа  
в весеннем семестре – 28 февраля***



*Начиная со второго семестра обучения счета направляются автоматически на электронный адрес Заказчика по договору. В связи с этим просим при возможности предоставлять адрес электронной почты с российским доменом и оперативно сообщать об изменениях в реквизитах.*

***ВАЖНО!*** Студенты, оформившие договор дистанционно, в том числе посредством федеральной государственной информационной системы «Единый портал государственных и муниципальных услуг и функций (ЕПГУ)», должны ***предоставить подписанный оригинал договора в СПОУ (каб. 105) в срок до 15 сентября 2024 г.***

## Служба платных образовательных услуг

2-я Красноармейская ул., д. 4, каб. 105/Г

Тел.: 316-45-14, 316-36-34

E-mail: [edcenter@spbgasu.ru](mailto:edcenter@spbgasu.ru)

Часы работы: пн-чт: 10:00 - 18:00, перерыв: 13:00 – 14:00

пт: 10:00 - 17:00, перерыв: 13:00 – 14:00

*Для получения полной информации о платном обучении в СПбГАСУ, внесения изменений в договор и оформления сопутствующих документов обращайтесь в службу платных образовательных услуг (СПОУ).*

*Также информация о платном обучении размещена на сайте СПбГАСУ:  
<https://www.spbgasu.ru/students/platnoe-obuchenie/studentam>*

# ВОИНСКИЙ УЧЕТ

*До 16 сентября 2024 года военнообязанным и призывникам необходимо встать на воинский учет в службе мобилизационной подготовки университета.*

**Что нужно для постановки на воинский учет ?**

*Для постановки на воинский учет при себе следует иметь:*

- ✓ *паспорт*
- ✓ *воинский документ (приписное свидетельство или военный билет)*

**Служба мобилизационной подготовки**

2-я Красноармейская ул. д. 5, каб. 107/Г

Тел.: 316-44-61

Часы приема: пн-чт: 10:00 - 17:00, перерыв: 13:00 - 14:00

пт: 10:00 - 16:00, перерыв: 13:00 - 14:00

**[Памятка о постановке на воинский учёт на сайте СПбГАСУ](#)**

# Льготный проездной

**БСК** – бесконтактная смарт-карта (льготный проездной)

## Способы оформления БСК

1. На сайте [www.metro.spb.ru](http://www.metro.spb.ru) в разделе «Изготовление льготных БСК с фотографией» – срок изготовления составит 10 дней. Получение – в кассе станции метрополитена, указанной при оформлении заказа, при предъявлении паспорта и документа, подтверждающего право на льготу (студенческий билет, зачётная книжка).
2. В любой кассе станции метрополитена. Срок изготовления составит 10 дней. Заявка принимается при предъявлении паспорта, студенческого билета и фотографии (3×4). Получение БСК с фотографией – в кассе станции метрополитена, где был оформлен заказ, при предъявлении паспорта и документа, подтверждающего право на льготу (студенческий билет, зачётная книжка).
3. В центре изготовления льготных БСК по адресу: Санкт-Петербург, Чернорецкий пер., дом 3 (станция метро «Площадь Александра Невского-2»). Режим работы: с 09:30 до 19:30 без выходных. Тел. для справок: 301-97-74. Изготовление карты производится при личном обращении, при себе необходимо иметь паспорт и студенческий билет.

## Управление кадров

Группа по работе со студентами очного отделения  
2-я Красноармейская ул., д. 4, каб. 126/Г  
Тел.: (812)316-01-03  
E-mail: [hrm.stud@spbgasu.ru](mailto:hrm.stud@spbgasu.ru)  
Часы приема: пн-чт: 09:00 - 10:00, 14:00 - 17:00  
пт: 09:00 - 10:00, 14:00 - 16:00



Стоимость изготовления именной «БСК Учащегося с фото» - **250 рублей**

На период оформления БСК «Учащегося с фото» для приобретения проездных билетов для студентов в кассе станции метрополитена можно приобрести временный носитель БСК «Курс» (стоимость – 80 руб.). При получении БСК «Учащегося с фото» выполняется перенос ресурса с временного носителя БСК «Курс». **Срок для возврата временного носителя – 45 суток.**

# ИНОСТРАННЫЕ СТУДЕНТЫ

Вся актуальная информация и новости для иностранных обучающихся размещаются на сайте, в разделе

[Информация для иностранных обучающихся](#)

- все иностранные обучающиеся при выезде из РФ и въезде в РФ отправить информацию о дате въезда и выезда на почту паспортно-визовой службы, а затем на [pvs@spbgasu.ru](mailto:pvs@spbgasu.ru)

**Все иностранные граждане, прибывшие в РФ, обязаны осуществить постановку на миграционный учет по месту проживания!**

- постановка на миграционный учет и поселение в общежитие СПбГАСУ иностранных граждан, поступивших на I курс, осуществляется через Управление международной деятельности
- перед въездом в Российскую Федерацию обязательно ознакомьтесь с [Правилами пребывания иностранных граждан на территории Российской Федерации](#)

## Управление международной деятельности

2-я Красноармейская ул., д. 4, каб. 301-1/Г, 301-3/Г

Сопровождение иностранных граждан, каб. 301-3/Г

Тел.: +7 (812) 316-73-14,

E-mail: [spbgasu.edu@gmail.com](mailto:spbgasu.edu@gmail.com)

Паспортно-визовая служба, каб. 301-1/Г

Тел.: +7 (812) 712-63-40

E-mail: [pvs@spbgasu.ru](mailto:pvs@spbgasu.ru) Часы приёма: пн-чт: 10:00 - 16:30, перерыв: 13:00 - 13:48. пт: 10:00 - 15.30, перерыв: 13:00 - 13:48

**Все иностранные студенты (кроме граждан Республики Беларусь и граждан, имеющих разрешение на временное проживание и вид на жительство), прибывшие в Российскую Федерацию с 29 декабря 2021 года, должны пройти обязательную государственную дактилоскопическую регистрацию, фотографирование и медицинское освидетельствование в соответствии с федеральным законом от 25.07.2002 № 115-ФЗ «О правовом положении иностранных граждан в Российской Федерации» (ст. 5, ч. 18,19).**



# СТИПЕНДИЯ И МАТЕРИАЛЬНАЯ ПОМОЩЬ

## Основные виды стипендий

- ✓ **государственная академическая стипендия**  
назначается студентам первого курса бюджетной формы обучения с начала учебного года до первой промежуточной аттестации, а также студентам, прошедшим промежуточную аттестацию на «хорошо» и «отлично»
- ✓ **повышенная государственная академическая стипендия**  
назначается студентам бюджетной формы обучения за достижения в учебной, научно-исследовательской, общественной, культурно-творческой и спортивной деятельности на конкурсной основе
- ✓ **государственная социальная стипендия и государственная социальная стипендия в повышенном размере**  
назначается студентам бюджетной формы обучения на основании заявления и документов, подтверждающих принадлежность к одной из категорий граждан, указанным в части 5 статьи 36 Федерального закона от 29.12.2012 №273-ФЗ «Об образовании в РФ»
- ✓ **именные стипендии**
- ✓ помимо стипендий студентам может выплачиваться **единовременная материальная поддержка**

Со всеми видами стипендий и порядком их получения можно ознакомиться на [сайте вуза](#)

Все виды выплат студентам и способы их получения описаны в [Положении о стипендиальном обеспечении и других формах материальной поддержки обучающихся СПбГАСУ](#)

## Расчетный отдел студентов

2-я Красноармейская ул., д. 4, каб. 112/Г

Часы приема: с 1 по 15 число месяца: 14:00 - 17:00

## Банковские карты

- ✓ Студенты получают стипендию на банковскую карту Банка Санкт-Петербург.
- ✓ Информация о выдаче банковских карт размещена на сайте университета: <https://www.spbgasu.ru/news-and-events/news/>
- ✓ Выплата стипендии производится **ежемесячно с 25 числа текущего месяца по 5 число следующего месяца** (в декабре – до 31 декабря).
- ✓ По вопросам, связанным с оформлением банковских карт и с перечислением стипендии, обращаться в расчетный отдел студентов.
- ✓ По вопросам, связанным с назначением стипендии обращаться в [деканат](#).

# УЧЕБНЫЙ ПРОЦЕСС

Учебный год начинается **1 сентября** и заканчивается в июне-июле в соответствии с календарным учебным графиком по образовательной программе

## Образовательная программа

Содержание обучения определяется образовательной программой, разработанной на основе федерального государственного образовательного стандарта высшего образования

**Образовательная программа включает:**

- основные характеристики образования (объем, содержание, планируемые результаты)
- учебный план
- календарный учебный график
- рабочие программы дисциплин, практик, государственной итоговой аттестации
- оценочные и методические материалы

**!** *Выполнение учебного плана в установленные сроки для обучающихся является обязательным*

## Управление организации образовательной деятельности

2-я Красноармейская ул., д. 4, каб. 230/Г

Тел.: 575-05-33 (группа планирования и контроля расписания), 316-48-19

E-mail: [uur@spbgasu.ru](mailto:uur@spbgasu.ru)

Часы приема: пн-чт: 09:00 - 18:00, перерыв: 13:00 - 14:00  
пт: 09:00 - 17:00, перерыв: 13:00 - 14:00

## Учебный год

Учебный год делится на 2 семестра

осенний

весенний

после каждого семестра предусмотрены каникулы

В учебном процессе используются **информационные и цифровые сервисы** – LMS Moodle, электронно-библиотечные системы и личные кабинеты студентов.

# УЧЕБНЫЙ ПРОЦЕСС

## Учебные группы

- все студенты после зачисления в Университет распределяются по **учебным группам**

Распределение по группам студентов 1 курса размещено на [сайте университета](#)

- каждая группа имеет свой код.

### Кодировка учебных групп

- «номер группы-направление подготовки уровень обучения (профиль)-номер курса»
- в коде группы обязательно указываются **направление подготовки и номер курса**. Остальные параметры могут быть не указаны, например, если на курсе всего одна группа, то в ее коде не будет первой цифры.

Примеры кодировки групп: 1-Сб(ВВ)-1, 2-Сб(ПГС)-1, 1-Аб-1, ПМХб-1, Им-1

Обучение проходит по [расписанию](#) (ознакомиться можно на сайте университета и на информационных стендах факультетов)

## Управление организации образовательной деятельности

2-я Красноармейская ул., д. 4, каб. 230/Г

Тел.: 575-05-33 (группа планирования и контроля расписания), 316-48-19

E-mail: [uur@spbgasu.ru](mailto:uur@spbgasu.ru)

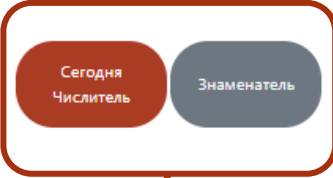
Часы приема: пн-чт: 09:00 - 18:00, перерыв: 13:00 - 14:00  
пт: 09:00 - 17:00, перерыв: 13:00 - 14:00

## Расписание

- в течение учебного года студенты изучают дисциплины, включенные в учебный план. Чтобы оптимально выстроить учебный процесс в Университете применяют **двухнедельное расписание** – числитель (первая неделя) и знаменатель (вторая неделя)
- учебное занятие в университете – **пара**. Пара длится 2 академических часа. Академический час равен 45 минутам
- **виды учебных занятий:** лекции, практические занятия, лабораторные занятия

# РАСПИСАНИЕ

[Расписание на сайте СПбГАСУ](#)



Сегодня:  
30 августа 2023 г.  
Неделя: числитель

## ? Как пользоваться расписанием

### 1 способ «Поиск»

- ввести номер группы в окне поиска
- выбрать нужную группу из предложенных

### 2 способ «Структура»

- выбрать факультет
- Выбрать уровень обучения
- выбрать курс
- выбрать группу из предложенных

*В расписании автоматически отображается текущая неделя*

### Числитель/знаменатель

- ✓ числитель – расписание на первой неделе
- ✓ знаменатель – расписание на второй неделе

### Преподаватель

### Тип занятий

- ✓ лекции – (л.)
- ✓ практические занятия – (пр.)
- ✓ лабораторные занятия – (лаб.)
- ✓ семинарские занятия – (сем.)

ПН	1 пара	09:00-10:30	Информационные технологии (пр.)	205-6*/С	Букунова О.В.
	2 пара	10:45-12:15	Линейная алгебра и аналитическая геометрия (пр.)	212*/А	Соловьева О.В.
	3 пара	12:30-14:00	Информационные технологии (л.)	701/С	Букунова О.В.
	4 пара	15:00-16:30	Программирование для ЭВМ (л.)	701/С	Букунова О.В.
ВТ	4 пара	15:00-16:30	Физика (л.)	401/С	Рогожина Т.С.
	5 пара	16:45-18:15	Социальное взаимодействие (пр.)	401/Е	Румянцева М.А.
СР	1 пара	09:00-10:30	Математический анализ (л.)	520/Г	Васильчук В.Ю.
	2 пара	10:45-12:15	Программирование для ЭВМ (лаб.)	330-2*/С	Букунова О.В., Москаленко Л.П.
	3 пара	12:30-14:00	Математический анализ (пр.)	412/С	Васильчук В.Ю.

### Номер аудитории

- ✓ цифры до / обозначают номер аудитории
- ✓ цифра или буква после / обозначает корпус
- ✓ \* обозначает компьютерный класс

# УЧЕБНЫЙ ПРОЦЕСС

Учебный процесс в СПбГАСУ осуществляется в **традиционном формате** и предполагает контакт студентов с преподавателем в учебных аудиториях (указаны в расписании).

Помимо учебных занятий в семестре предусмотрена **самостоятельная работа студентов**: выполнение домашних заданий, курсовых работ и курсовых проектов во внеучебное время.

## Экзаменационная сессия

- изучение каждой дисциплины завершается **зачетом или экзаменом**
- каждый семестр заканчивается **экзаменационной сессией** (промежуточной аттестацией)
- для контроля успеваемости студента в течение семестра предусмотрен **текущий контроль успеваемости**. Текущий контроль успеваемости включает проведение контрольных точек. Информация о формах и сроках проведения контрольных точек содержится в технологических картах и доводится преподавателем до сведения обучающихся на первом занятии в семестре
- результаты текущего контроля успеваемости студентов фиксируются преподавателем 2 раза в семестр, передаются в деканат и влияют на прохождение промежуточной аттестации

## Управление организации образовательной деятельности

2-я Красноармейская ул., д. 4, каб. 230/Г

Тел.: 575-05-33 (группа планирования и контроля расписания), 316-48-19

E-mail: [uur@spbgasu.ru](mailto:uur@spbgasu.ru)

Часы приема: пн-чт: 09:00 - 18:00, перерыв: 13:00 - 14:00  
пт: 09:00 - 17:00, перерыв: 13:00 - 14:00

- ✓ **Формы промежуточной аттестации**: экзамен, зачет, зачет с оценкой, курсовая работа, курсовой проект
- ✓ **Виды аттестации по дисциплине определяются учебным планом.**
- ✓ В СПбГАСУ для оценивания результатов промежуточной аттестации используется **пятибалльная шкала**: «отлично», «хорошо», «удовлетворительно», «неудовлетворительно», «зачтено», «не зачтено».
- ✓ В случае получения неудовлетворительной оценки у студента образуется **академическая задолженность**. Студент вправе пересдавать экзамен/зачет не более двух раз в установленные сроки в течение 1 года.

# УЧЕБНЫЙ ПРОЦЕСС

## Практика

- ✓ важным элементом освоения образовательной программы является **практическая подготовка (практика)**
- ✓ учебный план устанавливает несколько видов практики: учебная (на базе университета), производственная (в отраслевых организациях)
- ✓ форма промежуточной аттестации по практике - зачет с оценкой
- ✓ информация для студентов по организации практики размещена на сайте университета
- ✓ все подробности организации учебного процесса описаны в соответствующих положениях на сайте университета

## Управление организации образовательной деятельности

2-я Красноармейская ул., д. 4, каб. 230/Г

Тел.: 575-05-33 (группа планирования и контроля расписания), 316-48-19

E-mail: [uur@spbgasu.ru](mailto:uur@spbgasu.ru)

Часы приема: пн-чт: 09:00 - 18:00, перерыв: 13:00 - 14:00  
пт: 09:00 - 17:00, перерыв: 13:00 - 14:00

## Староста и куратор

В каждой группе из числа студентов выбирается **староста**, который отвечает за представление интересов студентов, взаимодействует с деканатом, кафедрами, студсоветом и другими подразделениями.

За каждой учебной группой 1 курса закрепляется **куратор из числа преподавателей**. Основная задача куратора – ознакомить первокурсников с организацией учебного процесса в университете и помочь в решении вопросов по различным направлениям.

## ОПРОС ПЕРВОКУРСНИКОВ ОБ УРОВНЕ ВЛАДЕНИЯ ИНОСТРАННЫМ ЯЗЫКОМ

*Всем первокурсникам очной формы обучения необходимо  
до 15 сентября пройти опрос об уровне владения иностранным языком*



<https://forms.office.com/e/nZwM1RuCyS>



# ИЗУЧЕНИЕ ИНОСТРАННОГО ЯЗЫКА в 2024/2025 учебном году

Дисциплина «Иностранный язык» реализуется в форме изучения онлайн-курса «Английский язык для инженеров» на «Национальной платформе открытого образования»



Очная и очно-заочная форма обучения	
Обучение	23.09.2024 – 21.01.2025
Заочная форма обучения	
Обучение	30.09.2024 – 21.01.2025
Промежуточная аттестация у всех форм обучения	
1 попытка	09.12.2024 – 17.12.2024
2 попытка	13.01.2025 – 16.01.2025



Дисциплина «Иностранный язык» для студентов Архитектурного факультета реализуется в форме изучения онлайн-курса «Английский язык для архитекторов» на платформе LMS Moodle СПбГАСУ





## УЧЕБНЫЕ КОРПУСА УНИВЕРСИТЕТА

<b>Главный корпус</b> 2-я Красноармейская ул., д. 4	<i>номера аудиторий с буквой Г (например, 520/Г, 526/Г)</i>
<b>Строительный корпус</b> 2-я Красноармейская ул., д. 4	<i>номера аудиторий с буквой С (например, 407/С, 607/С)</i>
<b>Архитектурный корпус</b> 2-я Красноармейская ул., д. 4	<i>номера аудиторий с буквой А (например, 632/А, 437/А)</i>
<b>Корпус № 5</b> 2-я Красноармейская ул., д. 5	<i>номера аудиторий с цифрой 5 (например, 307/5)</i>
<b>Корпус на ул. Егорова</b> ул. Егорова, д. 5/8	<i>номера аудиторий с буквой Е (например, 401/Е, 404/Е)</i>
<b>Корпус на Курляндской ул.</b> Курляндская ул., д. 2/5	<i>номера аудиторий с буквой К (например, 220/К, 336/К)</i>
<b>Корпус на Серпуховской ул.</b> Серпуховская ул., д. 10	<i>номера аудиторий с буквой Б (например, 220/Б, 336/Б)</i>

# ЭЛЕКТРОННАЯ ИНФОРМАЦИОННО-ОБРАЗОВАТЕЛЬНАЯ СРЕДА

Электронная информационно-образовательная среда  
([eios.spbgasu.ru](http://eios.spbgasu.ru))

## Информационные сервисы

для успешной авторизации учетная запись должна быть **активирована**!

LMS Moodle	система дистанционного обучения, включающая электронные учебные курсы (ЭУК) и материалы в электронном формате
Личный кабинет <a href="http://portal.spbgasu.ru">portal.spbgasu.ru</a>	ресурс, содержащий учебную информацию, электронную зачетную книжку и портфолио студентов, аспирантов
Дисковое пространство <a href="http://mydoc.spbgasu.ru">mydoc.spbgasu.ru</a> сетевой диск Z на ПК в вузе	облачное хранилище учебных материалов <b>Важно!</b> Дисковое пространство становится доступным только после первого входа на ПК в компьютерных классах внутри вуза
Wi-Fi: openGASU	сеть Интернет на территории вуза

! **Памятка студенту на [сайте СПбГАСУ](http://сайт СПбГАСУ)**  
**Обязательно прочитать!**



## Техническая поддержка

2-я Красноармейская ул., д. 4, каб. 221/Г

Тел.: 316-47-20

Е-mail: [question@edu.spbgasu.ru](mailto:question@edu.spbgasu.ru)

Часы приема: пн- чт: 09:00 - 18:00, перерыв: 13:00 - 13:48

пт: 09:00 - 17:00, перерыв: 13:00 - 13:48

## Единая учетная запись студента

Для доступа к информационным сервисам университета используется **единая учетная запись студента (ЕУЗС)**.

**Имя пользователя:** <номер студенческого билета>

**Пароль (временный):** <номер студенческого билета>

Для активизации учетной записи необходимо сменить временный пароль.

### Способы активации:

- с помощью сервиса активации студенческой учетной записи [pcs.spbgasu.ru](http://pcs.spbgasu.ru)
- при первом входе на ПК в вузе в компьютерных классах


Для возможности самостоятельного восстановления пароля рекомендуется:

- зарегистрировать личный адрес электронной почты на портале [registr.spbgasu.ru](http://registr.spbgasu.ru)
- после регистрации будет доступно восстановление пароля на портале [reset.spbgasu.ru](http://reset.spbgasu.ru)

# LMS MOODLE – вход в систему

Для входа в LMS Moodle необходимо ввести логин (например: **23000010**) и пароль активированной единой учетной записи студента (ЕУЗС)

## Система дистанционного обучения СПБГАСУ

Поиск курса 

### Объявления сайта



#### Новый MOODLE 4.1

от Администратор - воскресенье, 15 октября 2023, 21:00

Добро пожаловать в новый Moodle!

Это было нелегко, но мы это сделали! 😊

Надеемся, что вы скоро привыкнете к новому внешнему виду и у вас не возникнет трудностей с его освоением. В этом вам, кстати, помогут подсказки, которые будут иногда появляться на экране.

Если будет совсем трудно или вы столкнётесь с ошибками — пишите нам любым способом.

[Постоянная ссылка](#)  
[Обсудить эту тему](#) (Пока 44 ответов)

Старый сайт доступен по ссылке: <https://moodle-old.spbgasu.ru/>



Логин

Пароль 

Вход

[Забыли пароль?](#)


### Вы в первый раз на нашем сайте?

Для первого входа убедитесь, что Вы прошли активацию (сменили временный пароль). За дополнительной информацией читайте памятку. Также некоторые курсы могут быть доступны гостям.

[Активация](#)

[Памятка студенту](#)

[Зайти гостем](#)

Русский (ru) 

[Уведомление о файлах cookie](#)

# LMS MOODLE – поиск электронного учебного курса (ЭУК)



В начало Личный кабинет Мои курсы Все курсы

🔔 🗨️ ТВ

## Мои курсы

Сводка по курсам

Все (кроме скрытых)  Упорядочить по названию курса

Карточка



Нет курсов

Создать новый курс

? **Как найти курс** ?

### Первый способ

1. Войти в LMS Moodle
2. Ввести название курса в поле «Поиск курса»
3. Выбрать нужный курс



В начало Личный кабинет Мои курсы Все курсы

🔔 🗨️ ТВ

## Система дистанционного обучения СПБГАСУ

Кафедры

Поиск курса

Дополнительно

Развернуть все

- ▶ Кафедры
- ▶ Подразделения
- ▶ Факультеты
- ▶ Физическая культура и спорт
- ▶ Институт дополнительного образования
- ▶ УЧЕНЫЙ СОВЕТ
- ▶ Студенческий совет

- ### Второй способ
1. Войти в LMS Moodle
  2. Выбрать вкладку «Все курсы»
  3. Выбрать категорию «Кафедры»
  4. Выбрать нужную кафедру
  5. Выбрать нужный курс

# НАУЧНО-ТЕХНИЧЕСКАЯ БИБЛИОТЕКА

## Запись в библиотеку

*первокурсники смогут записаться в [библиотеку](#) согласно графику, который будет опубликован на странице научно-технической библиотеки на сайте СПбГАСУ.*

Для получения **читательского билета** первокурснику необходимо иметь: студенческий билет/паспорт, 1 фото



## Библиотека

Часы работы: пн-чт: 10:00 - 18:00, пт: 10:00 - 17:00

выходные дни: суббота, воскресенье

санитарный день – последний рабочий день каждого месяца

E-mail: [biblio.adm@spbgasu.ru](mailto:biblio.adm@spbgasu.ru)

Абонемент учебной литературы: ул. 2-я Красноармейская, д. 4, ауд. 101/С. Тел: 575-08-33

Читальный зал для студентов: ул. 2-я Красноармейская, д. 4, ауд. 217/Г. Тел: 575-04-29

Отдел научной библиографии и информационных технологий ул. 2-я Красноармейская, д. 4, ауд. 322/Г. Тел: 316-45-05

## Доступные электронные библиотечные систем

- [ЭБС «ЛАНЬ»](#)
- [ЭБС «IPRSMART»](#)
- [ЭБС «ЮРАЙТ»](#)
- [ЭБС «КОНСУЛЬТАНТ СТУДЕНТА»](#)



## Доступ к ресурсам ЭБС осуществляется

- в сети университета (по ip-адресу вуза)
- по индивидуальному логину и паролю (после прохождения регистрации в ЭБС с устройств, подключенных к сети университета)



*Консультацию по регистрации в ЭБС можно получить в отделе научной библиографии и информационных технологий (ауд.322) или в читальном зале для студентов (ауд. 217).*

## НАУЧНАЯ ДЕЯТЕЛЬНОСТЬ

*Обучающиеся активно привлекаются к научно-исследовательской работе (НИР) в рамках реализации образовательных программ, участия в конкурсных и научных конгрессных мероприятиях, а также грантовой поддержки. Руководство НИР осуществляют преподаватели кафедр, координируют НИР заместители деканов по научной работе на факультетах совместно с управлением научной работы.*

### В университете созданы и функционируют

- Студенческое научное общество СПбГАСУ (СНО СПбГАСУ), имеющее свое представительство на каждом факультете
- Совет молодых ученых СПбГАСУ, обеспечивающий преемственность поколений в научной сфере и привлечение молодых ученых к разработке актуальных задач в рамках основных научных направлений СПбГАСУ.

### Управление научной работы

2-я Красноармейская ул., д. 4, ком. 404-1/Г, 404-2/Г, 404-3/Г

Тел: 400-06-36

E-mail: [unr@spbgasu.ru](mailto:unr@spbgasu.ru)

Часы приема: пн-чт: 09:00 - 18:00, перерыв: 13:00 - 13:48. пт: 09:00 - 17:00, перерыв: 13:00 - 13:48

Университет ежегодно становится площадкой для проведения научных конгрессных мероприятий, на которых обучающиеся могут представить полученные научные результаты.

*Обучающиеся, активно участвующие в научной деятельности, могут претендовать на повышенную государственную академическую стипендию.*

## МЕЖДУНАРОДНАЯ ДЕЯТЕЛЬНОСТЬ

*Студенты СПбГАСУ имеют возможность активно участвовать в международной деятельности университета: в программах академической мобильности, учебных практиках, конкурсах, грантовых и стипендиальных программах и других международных мероприятиях.*

*Все актуальные гранты и стипендии для студентов публикуются в разделе «Гранты и стипендии для обучения за рубежом», в анонсах на сайте СПбГАСУ, социальных сетях и разделе «Новости международного сотрудничества»*

*Студенты посещают уникальные технические объекты, выполняют проектное задание и используют полученные знания для выполнения дипломных работ. Студенты СПбГАСУ могут принимать участие в программах летних школ в вузах-партнерах и других зарубежных вузах.*

### Управление международной деятельности

2-я Красноармейская ул., д. 4, каб. 302-2/Г

Тел: 575-09-78

E-mail: [intern.depart@spbgasu.ru](mailto:intern.depart@spbgasu.ru),

[international.spbgasu@gmail.com](mailto:international.spbgasu@gmail.com)

Часы приема: пн-чт: 09:00 - 18:00, перерыв: 13:00 - 14:00

пт: 09:00 - 17:00, перерыв: 13:00 - 14:00

*Благодаря участию СПбГАСУ в международных ассоциациях студенты имеют возможность узнавать об актуальных конкурсах и доступных грантовых возможностях для обучения и повышения профессиональных компетенций.*

*По всем вопросам участия в академическом обмене студенты могут обращаться в управление международной деятельности.*

# ПЛАНИРОВАНИЕ КАРЬЕРЫ

## Что такое управление студенческого предпринимательства и карьеры?



1. Развитие экосистемы студенческого предпринимательства
2. Карьерные мероприятия совместно с партнерами-работодателями ВУЗа
3. Конкурсные мероприятия и получение дополнительных профессиональных навыков
4. Собственная база вакансий, личные карьерные консультации
5. Сопровождение целевого обучения

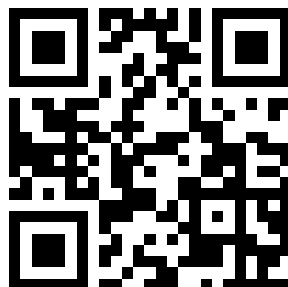
Присоединяйся!  
Мы ждем только тебя!



Телеграм-канал



Сообщество  
Вконтакте



Самые свежие  
новости, анонсы  
мероприятий и  
вакансии



Управление студенческого  
предпринимательства и карьеры

ул. 2-я Красноармейская, д. 4, каб. 233/Г

Тел.: 400-15-56

E-mail: [career@spbgasu.ru](mailto:career@spbgasu.ru)

Официальный сайт: [job.spbgasu.ru](http://job.spbgasu.ru)

УСПиК знакомит студентов с профессиями в строительной сфере и трендами на рынке труда, взаимодействует с компаниями-партнёрами университета, организует карьерные события и помогает начать карьеру.



# ДОПОЛНИТЕЛЬНОЕ ПРОФЕССИОНАЛЬНОЕ ОБРАЗОВАНИЕ

*В СПбГАСУ ежегодно реализуется более 100 дополнительных образовательных программ. Их реализацией занимается Институт дополнительного образования (ИДО)*

*Любой студент Университета имеет возможность пройти обучение по программам дополнительного образования (ДО) параллельно с основной образовательной программой и получить дополнительные компетенции для дальнейшего повышения своей конкурентоспособности в профессиональной сфере. По окончании Университета обучающиеся могут получить диплом не только о высшем образовании, но и документ о дополнительном образовании в смежной сфере (например, информационные технологии, иностранные языки, сметное дело, архитектура и многое другое) – количество дополнительных компетенций ограничивается только желанием обучающегося.*

*В Университете функционирует Автошкола. Занятия проводятся опытными преподавателями автомобильно-дорожного факультета. После окончания обучения и сдачи внутренних экзаменов выдается свидетельство об окончании автошколы и предоставляется возможность в составе экзаменационной группы сдавать экзамены в экзаменационном отделе ГИБДД по СПб и ЛО.*

## ИДО

2-я Красноармейская ул., дом 4,  
каб. 405/Г, 408/Г, 508/Г, 519/Г  
Тел/факс: 316-15-25, 317-93-54, 495-36-07  
E-mail: [ipk@spbgasu.ru](mailto:ipk@spbgasu.ru)  
Сайт: [ipk.spbgasu.ru](http://ipk.spbgasu.ru)



## Автошкола

2-я Красноармейская ул., дом 4, каб. 508/Г  
Тел: 495-36-07, 490-24-63  
E-mail: [ipk@spbgasu.ru](mailto:ipk@spbgasu.ru)  
Сайт: [spbgasu.ru/university/divisions/avtoshkola/](http://spbgasu.ru/university/divisions/avtoshkola/)



Отправить заявку на запись в Автошколу можно по QR-коду

*По всем вопросам ДО студенты могут обращаться в Институт дополнительного образования.*

## ВНЕУЧЕБНАЯ ДЕЯТЕЛЬНОСТЬ

*В СПбГАСУ созданы все условия для активной студенческой жизни: занятия спортом, творчеством, участие в волонтерских программах, работа в студенческих отрядах.*

***Студенческий совет** – центр притяжения студенческой жизни. Среди его задач – создание для студентов благоприятной среды обитания в вузе. Для этого активно действуют проекты «Киноклуб», ССК «Лисы», GASU Media House, GASU Language Club, «Волонтерский штаб», проводятся специальные акции и квесты.*

***Проект «Адаптеры».** Адаптеры СПбГАСУ – проект Студенческого совета СПбГАСУ, который нацелен на помощь в адаптации первокурсников к учебной и социальной среде. За каждой группой закрепляется студент старших курсов, который сопровождает и информирует первокурсников об учебных и внеучебных мероприятиях.*

*Взаимодействие между подразделениями Университета, органами студенческого самоуправления, молодежными объединениями города и региона, а также управление воспитательной деятельностью обеспечивает Управление молодежной политики*

### Управление молодежной политики

2-я Красноармейская ул., д. 4, каб. 131/Г, 132/Г  
Тел.: 575-94-51  
E-mail: [usvrs@spbgasu.ru](mailto:usvrs@spbgasu.ru)  
Часы приема: пн, ср: 14:00 - 16:45, перерыв: 13:00 - 13:48  
вт, чт, пт: 10:30 - 12:45, перерыв: 13:00 - 13:48

### Студенческий совет

ул. 2-я Красноармейская, д. 4, каб. 136/Г  
Группа Вконтакте: [vk.com/ssspsbgasu](https://vk.com/ssspsbgasu)

### Адаптеры

Группа Вконтакте: [vk.com/adapter\\_spbgasu](https://vk.com/adapter_spbgasu)

# ВНЕУЧЕБНАЯ ДЕЯТЕЛЬНОСТЬ

## Студенческие отряды СПбГАСУ



Группа Вконтакте: [vk.com/spbgasu\\_so](https://vk.com/spbgasu_so)  
Студенческие отряды на сайте СПбГАСУ

**Основная задача отрядов** – обеспечить студентов работой в период летних каникул. Но и в учебное время стройотряды ведут активную деятельность. Ребята раскрывают свои таланты, учатся чему-то полезному. При этом каждый отряд уникален. У каждого свои традиции, символика, песни

СПО Арлекино

ССХО Гермес

ССО Кусто

ССО Лис

ССО Пятница

ССО Польза

САО Линь

СПО Свобода

ССО Заря

## Центр студенческого досуга и творчества «Кирпич»



наб. р. Фонтанки, д. 123/5

Тел.: 575-94-51

Е-mail: [clubkirpich@spbgasu.ru](mailto:clubkirpich@spbgasu.ru)

ВКонтакте: <https://vk.com/clubbrick>

ЦСДиТ «Кирпич» работает в разных направлениях творческой деятельности. Здесь ты обязательно найдешь занятие по душе:

Медиастудия «Кирпич»

Фотостудия

Студия современного танца  
«Made'IRA»

Dancehall-команда  
«BACKSHOTcrew»

КВН СПбГАСУ

Театральная мастерская «Чердак  
Хофнарра»

LEISURE MUSIC CLUB (студия  
живого звука)

Вокально-хоровая студия СПбГАСУ

Студия Го СПбГАСУ

Тайцзицюань

Танцевальная степ аэробика

Так же, на базе ЦСДиТ «Кирпич» реализуются следующие проекты: «Арт-Лидеры», «He moodle опрос», «CULT», «Связи», «Ламповый вечер», «WOW», «Есть контакт», «Стихотворный вечер», «Вуз в лицах»

# ПСИХОЛОГИЧЕСКОЕ СОПРОВОЖДЕНИЕ СТУДЕНТОВ

*В университете ведут прием специалисты-психологи службы психологического сопровождения студентов*

## Запись на консультацию

- через сообщения группы ВКонтакте
- через личное сообщение ВКонтакте одному из специалистов службы (указаны в разделе «Контакты» в группе)
- по электронной почте [psy.gasu@mail.ru](mailto:psy.gasu@mail.ru)

## Формы работы

- индивидуальные консультации
- групповая работа (психологические динамические группы, круглые столы, тренинги)
- психологическая диагностика

Служба осуществляет свою деятельность, основываясь на принципах безусловности тайны личной жизни, конфиденциальности любой информации, полученной в ходе консультаций, и полной добровольности взаимодействия со специалистами-психологами.

Запись к специалистам →



## Служба психологического сопровождения студентов

ул. Егорова, 5/8, каб. 415/Е–418/Е

E-mail: [psy.gasu@mail.ru](mailto:psy.gasu@mail.ru)

Группа Вконтакте: [vk.com/psy.gasu](https://vk.com/psy.gasu)

Часы приема: пн-чт: 09:00 - 18:00, перерыв: 13:00 - 14:00. пт: 09:00 - 17:00, перерыв: 13:00 - 14:00

## Горячая линия по оказанию психологической помощи студенческой молодёжи

- «Горячая линия» Минобра России для психологической поддержки обучающихся: тел. 8 (800) 222-55-71
- «Горячая линия» для психологической поддержки студентов Санкт-Петербурга: тел. 8 (812) 494-92-99
- Индивидуальные консультации по экстренным ситуациям для студентов СПбГАСУ: чтобы записаться, напишите сообщение в группе [vk.com/psy.gasu](https://vk.com/psy.gasu)

## КОПИЦЕНТР

### Копицентр

2-я Красноармейская ул., д. 6

Тел.: 316-37-94

Е-mail: [copy@spbgasu.ru](mailto:copy@spbgasu.ru)

Группа Вконтакте: [vk.com/copyspbgasu](https://vk.com/copyspbgasu)



## СТОЛОВАЯ И КАФЕ

### Столовая и кафе

2-я Красноармейская ул., д. 4,  
корпус С, 2-й этаж



**Копицентр** осуществляет следующие услуги

*Копирование цветное/чёрно-белое*

*Сканирование документов  
(А4, А3)*

*Широкоформатное сканирование с шириной оригинала (от 297 мм до 914мм и длиной до 5000мм)*

*Цветная и чёрно-белая печать чертежей и документов различного формата от А4 до А0+, и с шириной листа 420, 594, 841, 914, 1067 мм*

*Ламинирование документов  
(А4, А3)*

*Фальцовка (складывание) распечатанных широкоформатных материалов до формата А4*

- **Столовая** главного корпуса объединяет в себе основной зал, мини-столовую для преподавателей и сотрудников университета, а также два кафе, где предлагаются как салаты, гарниры, мясные и рыбные блюда, так и широкий выбор кондитерских и фруктовых десертов, видов кофе и сортов чая.

УПРАВЛЕНИЕ ОРГАНИЗАЦИИ  
ОБРАЗОВАТЕЛЬНОЙ ДЕЯТЕЛЬНОСТИ  
(812) 316-48-19, 575-05-33  
uur@spbgasu.ru