

ПАМЯТКА ПЕРВОКУРСНИКУ



СОДЕРЖАНИЕ

- ✓ Нормативные документы
- ✓ Руководство университета
- ✓ Структура университета
- ✓ Основные документы студента
- ✓ Пропуск в университет
- ✓ Общежитие
- ✓ Медицинский учет
- ✓ Воинский учет
- ✓ Льготный проездной
- ✓ Платное обучение
- ✓ Иностранцы студенты
- ✓ Стипендия и материальная помощь
- ✓ Учебный процесс
- ✓ Корпуса университета
- ✓ Электронная информационно-образовательная среда
- ✓ Научно-техническая библиотека
- ✓ Научная деятельность
- ✓ Международная деятельность
- ✓ Планирование карьеры
- ✓ Дополнительное профессиональное образование
- ✓ Внеучебная деятельность
- ✓ Психологическое сопровождение студентов
- ✓ Копицентр
- ✓ Столовая, кафе

НОРМАТИВНЫЕ ДОКУМЕНТЫ

Устав – основной документ СПбГАСУ, утвержденный в порядке, установленном законодательством Российской Федерации, и в соответствии с которым университет осуществляет свою деятельность



Нормативные документы

раздел на сайте содержит общие, основополагающие документы такие как Устав, Правила, Положения, Отчеты и т.д.



Локальные нормативные акты

раздел на сайте содержит документы, описывающие основные процессы университета, в том числе учебный процесс

РУКОВОДСТВО УНИВЕРСИТЕТА



Ректор
Рыбнов Евгений Иванович



Первый проректор
Головина Светлана Геннадьевна



Проректор по научной деятельности
Королев Евгений Валерьевич



Проректор по образовательной
деятельности
Михайлов Сергей Владимирович



Проректор по молодежной политике
Малютина Марина Викторовна

РУКОВОДСТВО УНИВЕРСИТЕТА



Проректор по экономике и финансам
Дружинина Елизавета Витальевна



Проректор по безопасности и
административно-хозяйственной работе
Соловьёв Владимир Павлович



Проректор по инженерно-строительным вопросам
Кондрашкин Евгений Егорович

СТРУКТУРА УНИВЕРСИТЕТА

Ректорат – административный орган, управляющий университетом и возглавляемый ректором.

В ректорат входят проректоры, управляющие различными направлениями деятельности вуза.



Кафедра

основное учебное подразделение вуза. Объединяет преподавателей, ведущих предусмотренные образовательной программой дисциплины. Кафедру возглавляет заведующий кафедрой



Деканат

административное подразделение, которое выполняет функции координации и обеспечения учебного процесса, взаимодействует со студентами и помогает в решении текущих вопросов обучающихся факультета



Факультет

учебно-научное подразделение вуза, осуществляющее подготовку студентов по одной или нескольким родственным направлениям подготовки и специальностям. Факультет включает профильные кафедры. Факультет возглавляет декан факультета



Вопрос по дисциплине



Обращайся на кафедру



Организационные вопросы



Обращайся в деканат



[Факультеты и кафедры на сайте СПбГАСУ](#)

ФАКУЛЬТЕТСКАЯ СТРУКТУРА СПбГАСУ

Автомобильно-дорожный факультет	Архитектурный факультет	Строительный факультет	Факультет инженерной экологии и городского хозяйства	Факультет судебных экспертиз и права в строительстве и на транспорте	Факультет экономики и управления
кафедра	кафедра	кафедра	кафедра	кафедра	кафедра
<p>Наземных транспортно-технологических машин</p> <p>Технической эксплуатации транспортных средств</p>	<p>Архитектурного и градостроительного наследия</p> <p>Архитектурного проектирования</p>	<p>Архитектурно-строительных конструкций</p> <p>Геотехники</p>	<p>Водопользования и экологии</p> <p>Геодезии, землеустройства и кадастров</p>	<p>Правового регулирования градостроительной деятельности и транспорта</p> <p>Правоведения</p>	<p>Истории и философии</p> <p>Межкультурной коммуникации</p>
<p>Транспортных систем и дорожно-мостового строительства</p>	<p>Градостроительства</p> <p>Дизайна архитектурной среды</p>	<p>Железобетонных и каменных конструкций</p> <p>Металлических и деревянных конструкций</p>	<p>Информатики</p> <p>Информационных систем и технологий</p>	<p>Судебных экспертиз</p>	<p>Менеджмента в строительстве</p> <p>Экономической безопасности</p>
	<p>Истории и теории архитектуры</p> <p>Ландшафтной архитектуры</p>	<p>Организации строительства</p> <p>Строительной механики</p>	<p>Математики</p> <p>Строительной физики, электроэнергетики и электротехники</p>		<p>Экономики строительства и ЖКХ</p>
	<p>Начертательной геометрии и инженерной графики</p>	<p>Технологии строительного производства</p> <p>Технологии строительных материалов и метрологии</p>	<p>Теплогазоснабжения и вентиляции</p>		
	<p>Рисунка</p>	<p>Техносферной безопасности</p>			

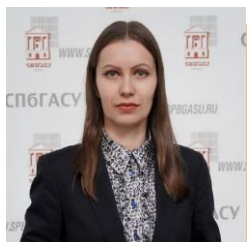
Институт безотрывных форм обучения

Институт дополнительного образования

АВТОМОБИЛЬНО-ДОРОЖНЫЙ ФАКУЛЬТЕТ



Декан факультета
Зазыкин Андрей Вячеславович



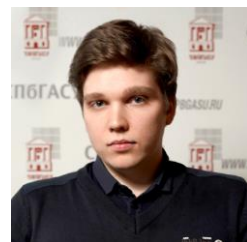
Заместитель декана по учебной работе
Балашова Ольга Алексеевна



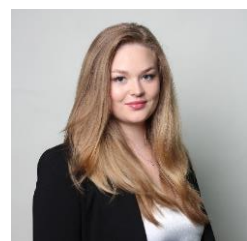
Заместитель декана по
воспитательной работе
Мешечко Татьяна Анатольевна



Заместитель декана по профориентационной работе
Черных Наталья Владимировна



Заместитель декана по научной работе
Литвин Роман Андреевич



Председатель студсовета факультета
Кашицына Екатерина

ВКонтакте: <https://vk.com/kaaattk>

Деканат АДФ

Курляндская ул., д. 2/5, каб. 102/К
Тел.: (812) 251-93-61 – декан, (812) 575-05-12 – зам.
Декана, (812) 575-01-82 – диспетчеры
E-mail: faat@spbgasu.ru

АРХИТЕКТУРНЫЙ ФАКУЛЬТЕТ



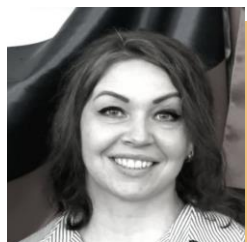
Декан факультета
Возняк Екатерина Рюриковна



Заместитель декана по учебной работе
Аксенова Зоя Леонидовна



Заместитель декана по учебной работе
Войцеховская Елена Геннадьевна



Заместитель декана по
воспитательной работе
Бойцова Дарья Владимировна



Заместитель декана по
профориентационной работе
Фёдоров Олег Павлович



Заместитель декана по научной работе
Золотарева Милена Владимировна



Председатель студсовета факультета
Федакова Анастасия

Вконтакте: <https://vk.com/id144455884>

Деканат АФ

2-я Красноармейская ул., д.4, каб. 612/С – 614/С
Тел.: (812) 575-05-08
E-mail: farch@spbgasu.ru
ВКонтакте: vk.com/dekanataf

СТРОИТЕЛЬНЫЙ ФАКУЛЬТЕТ



Декан факультета
Никулин Андрей Николаевич



Заместитель декана по учебной
работе (бакалавриат)
Лазурина Мария Александровна



Заместитель декана по учебной работе
(специалитет, магистратура)
Новожилова Анна Викторовна



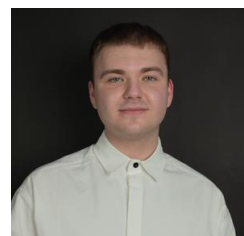
Заместитель декана по
воспитательной работе
Царенко Анна Алексеевна



Заместитель декана по
профориентационной работе
Глуханов Александр Сергеевич



Заместитель декана по научной работе
Пастух Ольга Александровна



Председатель студсовета факультета
Синельников Роман

ВКонтакте: vk.com/roma_sinelnikov

Деканат СФ

2-я Красноармейская ул., д.4, каб. 518/С – 520/С
Тел.: (812) 316-30-45
E-mail: sf@spbgasu.ru

ФАКУЛЬТЕТ ИНЖЕНЕРНОЙ ЭКОЛОГИИ И ГОРОДСКОГО ХОЗЯЙСТВА



Декан факультета
Ульрих Дмитрий Владимирович



Заместитель декана по учебной работе
Брюхов Михаил Николаевич



Заместитель декана по
воспитательной работе
Кулакова Дарья Ивановна



Заместитель декана по профориентационной работе
Самодолова Олеся Александровна



Заместитель декана по научной работе
Наместников Алексей Михайлович



Председатель студсовета факультета
Александрова Софья

ВКонтакте: vk.com/id546649728

Деканат ФИЭиГХ

2-я Красноармейская ул., д.4
каб. 325/С, 329/С, 331/С
Тел.: (812) 316-35-10
E-mail: fiagh@spbgasu.ru

ФАКУЛЬТЕТ СУДЕБНЫХ ЭКСПЕРТИЗ И ПРАВА В СТРОИТЕЛЬСТВЕ И НА ТРАНСПОРТЕ



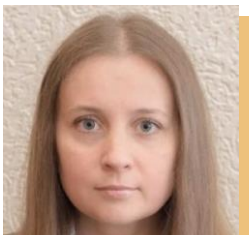
Декан факультета
Иванов Дмитрий Валерьевич



Заместитель декана по учебной работе
Иванова Елена Сергеевна



Заместитель декана по
воспитательной работе
Карнаухова Оксана Геннадьевна



Заместитель декана по профориентационной работе
Кружевникова Анна Андреевна



Заместитель декана по научной работе
Бондарчук Марина Игоревна



Председатель студсовета факультета
Хажиева Рената

ВКонтакте: https://vk.com/h.renata_h

Деканат ФСЭиПСТ

2-я Красноармейская ул., д. 5, каб. 303/5

Тел.: (812) 575-16-74

E-mail: fsep@spbgasu.ru

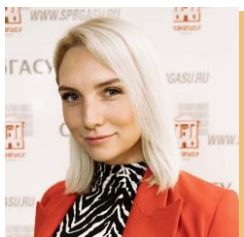
ФАКУЛЬТЕТ ЭКОНОМИКИ И УПРАВЛЕНИЯ



Декан факультета
Токунова Галина Федоровна



Заместитель декана по учебной работе
Ширшиков Сергей Павлович



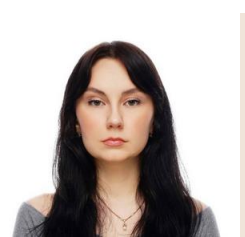
Заместитель декана по
воспитательной работе
Бочкарева Ольга Юрьевна



Заместитель декана по профориентационной работе
Таранов Артемий Игоревич



Заместитель декана по научной работе
Цветков Юрий Александрович



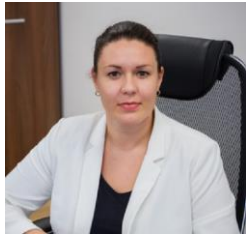
Председатель студсовета факультета
Степанова Яна

Деканат ФЭУ

2-я Красноармейская ул., д.4, каб. 413/С – 415/С
Тел.: (812) 316-48-66
E-mail: feu@spbgasu.ru

ВКонтакте: vk.com/xxxxxxxxxxxx0x

ИНСТИТУТ БЕЗОТРЫВНЫХ ФОРМ ОБУЧЕНИЯ



Директор института
Александрова Елена Борисовна



Заместитель директора
Еникеева Екатерина Дмитриевна



Специалист ИБФО (первый курс – все обучающиеся)
Чупрасова Анна Петровна

Деканат ИБФО

Серпуховская ул., д. 10
каб. 201/Б, 205/Б, 206/Б, 303/Б, 403/Б, 503/Б, 605/Б
Тел.: (812) 600-24-81, (812) 600-24-15, (812) 600-24-74
E-mail: fbfo@spbgasu.ru

ИНСТИТУТ ДОПОЛНИТЕЛЬНОГО ОБРАЗОВАНИЯ



Директор института
Виноградова Виктория Витальевна



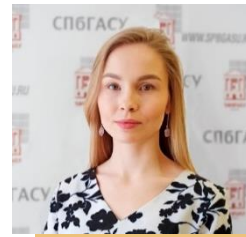
Заместитель директора
Алексеева Светлана Геннадьевна



Ведущий специалист Подготовительного
центра архитектурного факультета
Копылова Екатерина Николаевна



Директор автомобильной школы
Марусин Алексей Вячеславович



Директор полигона «Умный труд»
Субботина Надежда Андреевна

ИДО

2-я Красноармейская ул., дом 4,
каб. 405/Г, 408/Г, 508/Г, 519/Г
Тел/факс: 316-15-25, 317-93-54, 495-36-07
E-mail: ipk@spbgasu.ru
Сайт: ipk.spbgasu.ru



ОСНОВНЫЕ ДОКУМЕНТЫ СТУДЕНТА

Управление кадров

Группа по работе со студентами очного отделения
2-я Красноармейская ул., д. 4, каб. 126/Г
Тел.: (812)316-01-03
E-mail: hrm.stud@spbgasu.ru
Часы приема: пн-чт: 09:00 - 10:00, 14:00 - 17:00.
пт: 09:00 - 10:00, 14:00 - 16:00

Группа по работе со студентами безотрывной формы
обучения
2-я Красноармейская ул., д. 4, каб. 126/Г
Тел.: (812)316-01-17
E-mail: hrm.bfo@spbgasu.ru
Часы приема: пн-чт: 14:00 - 18:30. пт: 14:00 - 17:30

Студенческий билет

Документ, подтверждающий факт обучения в высшем учебном заведении.

Выдается в течение первой недели обучения.

Каждый год необходимо продлевать студенческий билет в деканате вашего факультета.

Зачетная книжка

Документ, в котором содержатся записи о сдаче студентом зачётов, экзаменов, защите курсовых, выпускных квалификационных работ (для бакалавров), прохождении практики.

Ведется в электронном виде.

ОСНОВНЫЕ ДОКУМЕНТЫ СТУДЕНТА

Если вам необходимо заказать справку об обучении, дубликат студенческого билета в случае утери, заверенные копии документа об образовании нужно обратиться в [деканат](#)

Справка для социальных выплат с гербовой печатью и подписью руководителя (в органы социальной защиты, Социального фонда России)

Справку можно заказать несколькими способами (*справка готовится 2 рабочих дня*):

- написать заявление от руки в свободной форме на имя начальника управления кадров, сканировать (сфотографировать) его вместе со студенческим билетом и отправить на электронную почту hrm.stud@spbgasu.ru
- сделать заявку на [Портале личных кабинетов СПбГАСУ](#) в разделе «Центр заявок»
- при личном посещении управления кадров в часы приема

Управление кадров

Группа по работе со студентами очного отделения

2-я Красноармейская ул., д. 4, каб. 126/Г
Тел.: (812)316-01-03

E-mail: hrm.stud@spbgasu.ru

Часы приема: пн-чт: 09:00 - 10:00, 14:00 - 17:00. пт: 09:00 - 10:00, 14:00 - 16:00

Группа по работе со студентами безотрывной формы обучения

2-я Красноармейская ул., д. 4, каб. 126/Г
Тел.: (812)316-01-17

E-mail: hrm.bfo@spbgasu.ru

Часы приема: пн-чт: 14:00 - 18:30. пт: 14:00 - 17:30

**Справка по месту требования с печатью
Управления кадров (в налоговую, на работу, для
льготных проездных билетов и т.д.)**

*Данную справку предварительно заказывать не надо, она
выдается сразу, в день обращения.*

Готовую справку на бумажном носителе можно получить в управлении кадров (каб. 126) в часы приема, *при себе необходимо иметь студенческий билет.*

Если студенту достаточно скан-копии справки, то это нужно указать в заявлении.
Справку сотрудники отправят на адрес электронной почты.

ПРОПУСК В УНИВЕРСИТЕТ

*Вход в здания университета осуществляется
по электронному пропуску*

Как получить электронный пропуск ?

Получить электронный пропуск можно по студенческому билету в соответствии с графиком выдачи пропусков.

График выдачи пропусков будет размещен на сайте университета в разделе "Новости"

Обучающимся первого курса, поступившим на бюджетные места, в первой половине сентября будут выданы банковские карты. Электронный пропуск необходимо будет оформить на эту карту (в соответствии с графиком выдачи пропусков).

Как попасть в университет до получения электронного пропуска

*До получения электронного пропуска студент может проходить в здания университета, **предъявив студенческий билет***

С положением об организации пропускного режима и алгоритмом действий обучающихся при совершении (угрозе совершения) на объектах СПбГАСУ террористического акта можно ознакомиться на сайте университета в разделе "Антитеррор"

Бюро пропусков

*2-я Красноармейская ул., д. 4,
вход с 3-й Красноармейской ул.*

Тел.: 495-38-54

Часы работы: пн-чт: 9:00 - 18:00, перерыв: 13:00 - 14:00. пт: 9:00 - 17:00, перерыв: 13:00 - 14:00

Проход студентов в Главный корпус Университета

*Проход студентов в Главный корпус осуществляется через **"Студенческий вход"** с 3-й Красноармейской ул. и через **"Архитектурный вход"** со 2-й Красноармейской ул., угол с ул. Егорова.*

*Через **"Главный вход"** со 2-й Красноармейской ул. осуществляется проход только сотрудников и аспирантов.*

ОБЩЕЖИТИЕ СПбГАСУ

Предоставление места в общежитии осуществляется на основании [заявления](#)

Общежитие СПбГАСУ
наб. реки Фонтанки, д. 123/5

Приоритетность предоставления мест в общежитии:

1. Обучающиеся, имеющие льготы в соответствии с частью 5 статьи 36 Федерального закона «Об образовании в Российской Федерации».
2. Бакалавры и специалисты бюджетной основы обучения.
3. Бакалавры и специалисты, обучающиеся с полным возмещением затрат.
4. Магистры бюджетной основы обучения.
5. Магистры, обучающиеся с полным возмещением затрат.
6. Аспиранты бюджетной основы обучения.
7. Аспиранты, обучающиеся с полным возмещением затрат.

Обучающиеся подают заявление в отсканированном виде или фото на электронный адрес poselenie@spbgasu.ru после выхода приказа о зачислении в СПбГАСУ. Списки бакалавров и специалистов, рекомендованных к поселению, публикуются на сайте.

Количество баллов при поступлении не даёт преимущественного права для предоставления места в общежитии на наб. Фонтанки, д. 123/5.

При наличии мест поселение магистров и аспирантов проводится после поселения лиц, имеющих льготы, бакалавров и специалистов.

Обучающиеся, не явившиеся на поселение в общежитие согласно графику поселения, перемещаются в конец очереди на поселение.

Жилищное управление

наб. реки Фонтанки, д. 123/5, ком. 241

Тел: (812) 314-34-83

E-mail: font123@spbgasu.ru

Часы приема: пн-чт: 09:00 - 18:00, перерыв: 13:00 - 13:48

пт: 09:00 - 17:00, перерыв: 13:00 - 13:48

Поселение иностранных граждан, поступивших на 1 курс, осуществляется через [Управление международной деятельности](#). Межвузовский студенческий городок (МСГ) на ул. Бассейная, 8. Поселение в МСГ осуществляется в соответствии с [порядком поселения в МСГ](#).

Общежитие на ул. Пилотов, 25а

Поселение осуществляется в соответствии с [порядком поселения в общежитие на ул. Пилотов, 25а](#).

Оформление регистрации по месту пребывания иногородних студентов

- студенты, проживающие в общежитии на Фонтанке, должны обратиться в паспортный стол (2 этаж в общежитии на Фонтанке)
- студенты, проживающие в МСГ, должны обратиться к заведующему студенческого дома

МЕДИЦИНСКИЙ УЧЕТ

До 19 октября 2024 г. первокурсники должны встать на медицинский учет в медико-профилактическом центре СПбГАСУ (МПЦ)

Документы для постановки на медицинский учет

все документы принимаются в МПЦ в копиях, оригиналы остаются на руках у студента

1. Медицинская справка № 086/у (копия)
2. Полис медицинского страхования ОМС (оригинал + копия)
3. Сертификат о профилактических прививках (копия с стр. 1 до стр. 5)
4. Копия отметки о флюорографии давностью не более 1 года (при наличии отметки о ФЛГ в справке №086/У - отдельно справка о ФЛГ не требуется)
5. Паспорт (копии 1 страницы и страницы с регистрацией)
6. Копия СНИЛС
7. «Согласие на обработку персональных данных» бланк на портале СПбГАСУ
8. «Информированное согласие на мед осмотр»

На базе МПЦ находится **здравпункт студенческой поликлиники №75**. В случае заболевания студента, в течение 10 календарных дней по завершении периода болезни, **необходимо заверить справку о нетрудоспособности (форма 095-у) в МПЦ.**

Студентам получившим справку-допуск для заселения в общежитие не нужно сдавать документы для медицинского учета! Постановка на мед учет будет проведена автоматически, по предоставленному комплекту документов

МПЦ

2-я Красноармейская ул., д. 4, вход под арку. Тел.: 746-85-33

E-mail: registr_med@spbgasu.ru

Время приема студентов по всем вопросам: 09:00 - 16:00, ежедневно, выходной – суббота, воскресенье

Часы работы: пн-чт: 9:00 - 17:00, перерыв: 13:00 - 13:50

пт: 9:00 - 16:00, перерыв: 13:00 - 13:50

Для оформление справки-допуска для заселения в общежитие необходимо

1. Обратиться в регистратуру МПЦ с комплектом документов (паспорт 1 страница, мед. полис ОМС, справка № 086/у, ФЛГ данностью до 1 года, копия сертификата о вакцинации (с стр. 1 до стр. 5), СНИЛС. **Все документы принимаются в копиях**
2. С готовым комплектом копий документов и заполненной анкетой обратиться в кабинеты № 3 и № 8 в порядке очереди
3. Для экономии времени, при оформлении мед допуска для заселения в общежитие и при постановке на медицинский учет - просьба **ЗАБЛАГОВРЕМЕННО** дома скачать и заполнить бланки документов «Информированное согласие на мед осмотр» и «Согласие на обработку персональных данных». Данные формы бланков размещены на портале Университета на странице [Медико-профилактического Центра в разделе «Документы»](#)

ПЛАТНОЕ ОБУЧЕНИЕ



***Последний день оплаты обучения
в осеннем семестре – 31 августа
в весеннем семестре – 28 февраля***



Начиная со второго семестра обучения счета направляются автоматически на электронный адрес Заказчика по договору. В связи с этим просим при возможности предоставлять адрес электронной почты с российским доменом и оперативно сообщать об изменениях в реквизитах.

ВАЖНО! Студенты, оформившие договор дистанционно, в том числе посредством федеральной государственной информационной системы «Единый портал государственных и муниципальных услуг и функций (ЕПГУ)», должны ***предоставить подписанный оригинал договора в СПОУ (каб. 105) в срок до 15 сентября 2024 г.***

Служба платных образовательных услуг

2-я Красноармейская ул., д. 4, каб. 105/Г

Тел.: 316-45-14, 316-36-34

E-mail: edcenter@spbgasu.ru

Часы работы: пн-чт: 10:00 - 18:00, перерыв: 13:00 – 14:00

пт: 10:00 - 17:00, перерыв: 13:00 – 14:00

Для получения полной информации о платном обучении в СПбГАСУ, внесения изменений в договор и оформления сопутствующих документов обращайтесь в службу платных образовательных услуг (СПОУ).

*Также информация о платном обучении размещена на сайте СПбГАСУ:
<https://www.spbgasu.ru/students/platnoe-obuchenie/studentam>*

ВОИНСКИЙ УЧЕТ

До 16 сентября 2024 года военнообязанным и призывникам необходимо встать на воинский учет в службе мобилизационной подготовки университета.

Что нужно для постановки на воинский учет ?

Для постановки на воинский учет при себе следует иметь:

- ✓ *паспорт*
- ✓ *воинский документ (приписное свидетельство или военный билет)*

Служба мобилизационной подготовки

2-я Красноармейская ул. д. 5, каб. 107/Г

Тел.: 316-44-61

Часы приема: пн-чт: 10:00 - 17:00, перерыв: 13:00 - 14:00

пт: 10:00 - 16:00, перерыв: 13:00 - 14:00

[Памятка о постановке на воинский учёт на сайте СПбГАСУ](#)

Льготный проездной

БСК – бесконтактная смарт-карта (льготный проездной)

Способы оформления БСК

1. На сайте www.metro.spb.ru в разделе «Изготовление льготных БСК с фотографией» – срок изготовления составит 10 дней. Получение – в кассе станции метрополитена, указанной при оформлении заказа, при предъявлении паспорта и документа, подтверждающего право на льготу (студенческий билет, зачётная книжка).
2. В любой кассе станции метрополитена. Срок изготовления составит 10 дней. Заявка принимается при предъявлении паспорта, студенческого билета и фотографии (3×4). Получение БСК с фотографией – в кассе станции метрополитена, где был оформлен заказ, при предъявлении паспорта и документа, подтверждающего право на льготу (студенческий билет, зачётная книжка).
3. В центре изготовления льготных БСК по адресу: Санкт-Петербург, Чернорецкий пер., дом 3 (станция метро «Площадь Александра Невского-2»). Режим работы: с 09:30 до 19:30 без выходных. Тел. для справок: 301-97-74. Изготовление карты производится при личном обращении, при себе необходимо иметь паспорт и студенческий билет.

Управление кадров

Группа по работе со студентами очного отделения
2-я Красноармейская ул., д. 4, каб. 126/Г
Тел.: (812)316-01-03
E-mail: hrm.stud@spbgasu.ru
Часы приема: пн-чт: 09:00 - 10:00, 14:00 - 17:00
пт: 09:00 - 10:00, 14:00 - 16:00



Стоимость изготовления именной «БСК Учащегося с фото» - **250 рублей**

На период оформления БСК «Учащегося с фото» для приобретения проездных билетов для студентов в кассе станции метрополитена можно приобрести временный носитель БСК «Курс» (стоимость – 80 руб.). При получении БСК «Учащегося с фото» выполняется перенос ресурса с временного носителя БСК «Курс». **Срок для возврата временного носителя – 45 суток.**

ИНОСТРАННЫЕ СТУДЕНТЫ

Вся актуальная информация и новости для иностранных обучающихся размещаются на сайте, в разделе

[Информация для иностранных обучающихся](#)

- все иностранные обучающиеся при выезде из РФ и въезде в РФ отправить информацию о дате въезда и выезда на почту паспортно-визовой службы, а затем на pvs@spbgasu.ru

Все иностранные граждане, прибывшие в РФ, обязаны осуществить постановку на миграционный учет по месту проживания!

- постановка на миграционный учет и поселение в общежитие СПбГАСУ иностранных граждан, поступивших на I курс, осуществляется через Управление международной деятельности
- перед въездом в Российскую Федерацию обязательно ознакомьтесь с [Правилами пребывания иностранных граждан на территории Российской Федерации](#)

Управление международной деятельности

2-я Красноармейская ул., д. 4, каб. 301-1/Г, 301-3/Г

Сопровождение иностранных граждан, каб. 301-3/Г

Тел.: +7 (812) 316-73-14,

E-mail: spbgasu.edu@gmail.com

Паспортно-визовая служба, каб. 301-1/Г

Тел.: +7 (812) 712-63-40

E-mail: pvs@spbgasu.ru Часы приёма: пн-чт: 10:00 - 16:30, перерыв: 13:00 - 13:48. пт: 10:00 - 15.30, перерыв: 13:00 - 13:48

Все иностранные студенты (кроме граждан Республики Беларусь и граждан, имеющих разрешение на временное проживание и вид на жительство), прибывшие в Российскую Федерацию с 29 декабря 2021 года, должны пройти обязательную государственную дактилоскопическую регистрацию, фотографирование и медицинское освидетельствование в соответствии с федеральным законом от 25.07.2002 № 115-ФЗ «О правовом положении иностранных граждан в Российской Федерации» (ст. 5, ч. 18,19).

СТИПЕНДИЯ И МАТЕРИАЛЬНАЯ ПОМОЩЬ

Основные виды стипендий

- ✓ **государственная академическая стипендия**
назначается студентам первого курса бюджетной формы обучения с начала учебного года до первой промежуточной аттестации, а также студентам, прошедшим промежуточную аттестацию на «хорошо» и «отлично»
- ✓ **повышенная государственная академическая стипендия**
назначается студентам бюджетной формы обучения за достижения в учебной, научно-исследовательской, общественной, культурно-творческой и спортивной деятельности на конкурсной основе
- ✓ **государственная социальная стипендия и государственная социальная стипендия в повышенном размере**
назначается студентам бюджетной формы обучения на основании заявления и документов, подтверждающих принадлежность к одной из категорий граждан, указанным в части 5 статьи 36 Федерального закона от 29.12.2012 №273-ФЗ «Об образовании в РФ»
- ✓ **именные стипендии**
- ✓ помимо стипендий студентам может выплачиваться **единовременная материальная поддержка**

Со всеми видами стипендий и порядком их получения можно ознакомиться на [сайте вуза](#)

Все виды выплат студентам и способы их получения описаны в [Положении о стипендиальном обеспечении и других формах материальной поддержки обучающихся СПбГАСУ](#)

Расчетный отдел студентов

2-я Красноармейская ул., д. 4, каб. 112/Г

Часы приема: с 1 по 15 число месяца: 14:00 - 17:00

Банковские карты

- ✓ Студенты получают стипендию на банковскую карту Банка Санкт-Петербург.
- ✓ Информация о выдаче банковских карт размещена на сайте университета: <https://www.spbgasu.ru/news-and-events/news/>
- ✓ Выплата стипендии производится **ежемесячно с 25 числа текущего месяца по 5 число следующего месяца** (в декабре – до 31 декабря).
- ✓ По вопросам, связанным с оформлением банковских карт и с перечислением стипендии, обращаться в расчетный отдел студентов.
- ✓ По вопросам, связанным с назначением стипендии обращаться в [деканат](#).

УЧЕБНЫЙ ПРОЦЕСС

Учебный год начинается **1 сентября** и заканчивается в июне-июле в соответствии с календарным учебным графиком по образовательной программе

Образовательная программа

Содержание обучения определяется образовательной программой, разработанной на основе федерального государственного образовательного стандарта высшего образования

Образовательная программа включает:

- основные характеристики образования (объем, содержание, планируемые результаты)
- учебный план
- календарный учебный график
- рабочие программы дисциплин, практик, государственной итоговой аттестации
- оценочные и методические материалы

! Выполнение учебного плана в установленные сроки для обучающихся является обязательным

Управление организации образовательной деятельности

2-я Красноармейская ул., д. 4, каб. 230/Г

Тел.: 575-05-33 (группа планирования и контроля расписания), 316-48-19

E-mail: uur@spbgasu.ru

Часы приема: пн-чт: 09:00 - 18:00, перерыв: 13:00 - 14:00
пт: 09:00 - 17:00, перерыв: 13:00 - 14:00

Учебный год

Учебный год делится на 2 семестра

осенний

весенний

после каждого семестра предусмотрены каникулы

В учебном процессе используются **информационные и цифровые сервисы** – LMS Moodle, электронно-библиотечные системы и личные кабинеты студентов.

УЧЕБНЫЙ ПРОЦЕСС

Учебные группы

- все студенты после зачисления в Университет распределяются по **учебным группам**

Распределение по группам студентов 1 курса размещено на [сайте университета](#)

- каждая группа имеет свой код.

Кодировка учебных групп

- «номер группы-направление подготовки уровень обучения (профиль)-номер курса»
- в коде группы обязательно указываются **направление подготовки и номер курса**. Остальные параметры могут быть не указаны, например, если на курсе всего одна группа, то в ее коде не будет первой цифры.

Примеры кодировки групп: 1-Сб(ВВ)-1, 2-Сб(ПГС)-1, 1-Аб-1, ПМХб-1, Им-1

Обучение проходит по [расписанию](#) (ознакомиться можно на сайте университета и на информационных стендах факультетов)

Управление организации образовательной деятельности

2-я Красноармейская ул., д. 4, каб. 230/Г

Тел.: 575-05-33 (группа планирования и контроля расписания), 316-48-19

E-mail: uur@spbgasu.ru

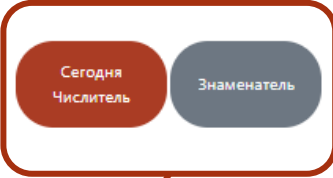
Часы приема: пн-чт: 09:00 - 18:00, перерыв: 13:00 - 14:00
пт: 09:00 - 17:00, перерыв: 13:00 - 14:00

Расписание

- в течение учебного года студенты изучают дисциплины, включенные в учебный план. Чтобы оптимально выстроить учебный процесс в Университете применяют **двухнедельное расписание** – числитель (первая неделя) и знаменатель (вторая неделя)
- учебное занятие в университете – **пара**. Пара длится 2 академических часа. Академический час равен 45 минутам
- **виды учебных занятий:** лекции, практические занятия, лабораторные занятия

РАСПИСАНИЕ

[Расписание на сайте СПбГАСУ](#)



Сегодня:
30 августа 2023 г.
Неделя: числитель

? Как пользоваться расписанием

1 способ «Поиск»

- ввести номер группы в окне поиска
- выбрать нужную группу из предложенных

2 способ «Структура»

- выбрать факультет
- Выбрать уровень обучения
- выбрать курс
- выбрать группу из предложенных

В расписании автоматически отображается текущая неделя

Числитель/знаменатель

- ✓ числитель – расписание на первой неделе
- ✓ знаменатель – расписание на второй неделе

Преподаватель

Тип занятий

- ✓ лекции – (л.)
- ✓ практические занятия – (пр.)
- ✓ лабораторные занятия – (лаб.)
- ✓ семинарские занятия – (сем.)

День	Пара	Название	Курс	Преподаватель
ПН	1 пара 09:00-10:30	Информационные технологии (пр.)	205-6*/С	Букунова О.В.
	2 пара 10:45-12:15	Линейная алгебра и аналитическая геометрия (пр.)	212*/А	Соловьева О.В.
	3 пара 12:30-14:00	Информационные технологии (л.)	701/С	Букунова О.В.
	4 пара 15:00-16:30	Программирование для ЭВМ (л.)	701/С	Букунова О.В.
ВТ	4 пара 15:00-16:30	Физика (л.)	401/С	Рогожина Т.С.
	5 пара 16:45-18:15	Социальное взаимодействие (пр.)	401/Е	Румянцева М.А.
СР	1 пара 09:00-10:30	Математический анализ (л.)	520/Г	Васильчук В.Ю.
	2 пара 10:45-12:15	Программирование для ЭВМ (лаб.)	330-2*/С	Букунова О.В., Москаленко Л.П.
	3 пара 12:30-14:00	Математический анализ (пр.)	412/С	Васильчук В.Ю.

Номер аудитории

- ✓ цифры до / обозначают номер аудитории
- ✓ цифра или буква после / обозначает корпус
- ✓ * обозначает компьютерный класс

УЧЕБНЫЙ ПРОЦЕСС

Учебный процесс в СПбГАСУ осуществляется в **традиционном формате** и предполагает контакт студентов с преподавателем в учебных аудиториях (указаны в расписании).

Помимо учебных занятий в семестре предусмотрена **самостоятельная работа студентов**: выполнение домашних заданий, курсовых работ и курсовых проектов во внеучебное время.

Экзаменационная сессия

- изучение каждой дисциплины завершается **зачетом или экзаменом**
- каждый семестр заканчивается **экзаменационной сессией** (промежуточной аттестацией)
- для контроля успеваемости студента в течение семестра предусмотрен **текущий контроль успеваемости**. Текущий контроль успеваемости включает проведение контрольных точек. Информация о формах и сроках проведения контрольных точек содержится в технологических картах и доводится преподавателем до сведения обучающихся на первом занятии в семестре
- результаты текущего контроля успеваемости студентов фиксируются преподавателем 2 раза в семестр, передаются в деканат и влияют на прохождение промежуточной аттестации

Управление организации образовательной деятельности

2-я Красноармейская ул., д. 4, каб. 230/Г

Тел.: 575-05-33 (группа планирования и контроля расписания), 316-48-19

E-mail: uur@spbgasu.ru

Часы приема: пн-чт: 09:00 - 18:00, перерыв: 13:00 - 14:00
пт: 09:00 - 17:00, перерыв: 13:00 - 14:00

- ✓ **Формы промежуточной аттестации**: экзамен, зачет, зачет с оценкой, курсовая работа, курсовой проект
- ✓ **Виды аттестации по дисциплине определяются учебным планом.**
- ✓ В СПбГАСУ для оценивания результатов промежуточной аттестации используется **пятибалльная шкала**: «отлично», «хорошо», «удовлетворительно», «неудовлетворительно», «зачтено», «не зачтено».
- ✓ В случае получения неудовлетворительной оценки у студента образуется **академическая задолженность**. Студент вправе пересдавать экзамен/зачет не более двух раз в установленные сроки в течение 1 года.

УЧЕБНЫЙ ПРОЦЕСС

Практика

- ✓ важным элементом освоения образовательной программы является **практическая подготовка (практика)**
- ✓ учебный план устанавливает несколько видов практики: учебная (на базе университета), производственная (в отраслевых организациях)
- ✓ форма промежуточной аттестации по практике - зачет с оценкой
- ✓ информация для студентов по организации практики размещена на сайте университета
- ✓ все подробности организации учебного процесса описаны в соответствующих положениях на сайте университета

Управление организации образовательной деятельности

2-я Красноармейская ул., д. 4, каб. 230/Г

Тел.: 575-05-33 (группа планирования и контроля расписания), 316-48-19

E-mail: uur@spbgasu.ru

Часы приема: пн-чт: 09:00 - 18:00, перерыв: 13:00 - 14:00
пт: 09:00 - 17:00, перерыв: 13:00 - 14:00

Староста и куратор

В каждой группе из числа студентов выбирается **староста**, который отвечает за представление интересов студентов, взаимодействует с деканатом, кафедрами, студсоветом и другими подразделениями.

За каждой учебной группой 1 курса закрепляется **куратор из числа преподавателей**. Основная задача куратора – ознакомить первокурсников с организацией учебного процесса в университете и помочь в решении вопросов по различным направлениям.

ОПРОС ПЕРВОКУРСНИКОВ ОБ УРОВНЕ ВЛАДЕНИЯ ИНОСТРАННЫМ ЯЗЫКОМ

*Всем первокурсникам очной формы обучения необходимо
до 15 сентября пройти опрос об уровне владения иностранным языком*



<https://forms.office.com/e/nZwM1RuCyS>



ИЗУЧЕНИЕ ИНОСТРАННОГО ЯЗЫКА в 2024/2025 учебном году

Дисциплина «Иностранный язык» реализуется в форме изучения онлайн-курса «Английский язык для инженеров» на «Национальной платформе открытого образования»



Очная и очно-заочная форма обучения	
Обучение	23.09.2024 – 21.01.2025
Заочная форма обучения	
Обучение	30.09.2024 – 21.01.2025
Промежуточная аттестация у всех форм обучения	
1 попытка	09.12.2024 – 17.12.2024
2 попытка	13.01.2025 – 16.01.2025



Дисциплина «Иностранный язык» для студентов Архитектурного факультета реализуется в форме изучения онлайн-курса «Английский язык для архитекторов» на платформе LMS Moodle СПбГАСУ



УЧЕБНЫЕ КОРПУСА УНИВЕРСИТЕТА

Главный корпус 2-я Красноармейская ул., д. 4	<i>номера аудиторий с буквой Г (например, 520/Г, 526/Г)</i>
Строительный корпус 2-я Красноармейская ул., д. 4	<i>номера аудиторий с буквой С (например, 407/С, 607/С)</i>
Архитектурный корпус 2-я Красноармейская ул., д. 4	<i>номера аудиторий с буквой А (например, 632/А, 437/А)</i>
Корпус № 5 2-я Красноармейская ул., д. 5	<i>номера аудиторий с цифрой 5 (например, 307/5)</i>
Корпус на ул. Егорова ул. Егорова, д. 5/8	<i>номера аудиторий с буквой Е (например, 401/Е, 404/Е)</i>
Корпус на Курляндской ул. Курляндская ул., д. 2/5	<i>номера аудиторий с буквой К (например, 220/К, 336/К)</i>
Корпус на Серпуховской ул. Серпуховская ул., д. 10	<i>номера аудиторий с буквой Б (например, 220/Б, 336/Б)</i>

ЭЛЕКТРОННАЯ ИНФОРМАЦИОННО-ОБРАЗОВАТЕЛЬНАЯ СРЕДА

Электронная информационно-образовательная среда
(eios.spbgasu.ru)

Информационные сервисы

для успешной авторизации учетная запись должна быть **активирована**!

LMS Moodle	система дистанционного обучения, включающая электронные учебные курсы (ЭУК) и материалы в электронном формате
Личный кабинет portal.spbgasu.ru	ресурс, содержащий учебную информацию, электронную зачетную книжку и портфолио студентов, аспирантов
Дисковое пространство mydoc.spbgasu.ru сетевой диск Z на ПК в вузе	облачное хранилище учебных материалов Важно! Дисковое пространство становится доступным только после первого входа на ПК в компьютерных классах внутри вуза
Wi-Fi: openGASU	сеть Интернет на территории вуза

! **Памятка студенту на [сайте СПбГАСУ](http://сайт СПбГАСУ)**
Обязательно прочитать!



Техническая поддержка

2-я Красноармейская ул., д. 4, каб. 221/Г

Тел.: 316-47-20

Е-mail: question@edu.spbgasu.ru

Часы приема: пн- чт: 09:00 - 18:00, перерыв: 13:00 - 13:48

пт: 09:00 - 17:00, перерыв: 13:00 - 13:48

Единая учетная запись студента

Для доступа к информационным сервисам университета используется **единая учетная запись студента (ЕУЗС)**.

Имя пользователя: <номер студенческого билета>

Пароль (временный): <номер студенческого билета>

Для активизации учетной записи необходимо сменить временный пароль.

Способы активации:

- с помощью сервиса активации студенческой учетной записи pcs.spbgasu.ru
- при первом входе на ПК в вузе в компьютерных классах


Для возможности самостоятельного восстановления пароля рекомендуется:

- зарегистрировать личный адрес электронной почты на портале registr.spbgasu.ru
- после регистрации будет доступно восстановление пароля на портале reset.spbgasu.ru

LMS MOODLE – вход в систему

Для входа в LMS Moodle необходимо ввести логин (например: **23000010**) и пароль активированной единой учетной записи студента (ЕУЗС)

Система дистанционного обучения СПБГАСУ



Объявления сайта



Новый MOODLE 4.1

от Администратор - воскресенье, 15 октября 2023, 21:00

Добро пожаловать в новый Moodle!

Это было нелегко, но мы это сделали! 😊

Надеемся, что вы скоро привыкнете к новому внешнему виду и у вас не возникнет трудностей с его освоением. В этом вам, кстати, помогут подсказки, которые будут иногда появляться на экране.

Если будет совсем трудно или вы столкнётесь с ошибками — пишите нам любым способом.

[Постоянная ссылка](#)
[Обсудить эту тему](#) (Пока 44 ответов)


Старый сайт доступен по ссылке: <https://moodle-old.spbgasu.ru/>



[Забыли пароль?](#)

Вы в первый раз на нашем сайте?

Для первого входа убедитесь, что Вы прошли активацию (сменили временный пароль). За дополнительной информацией читайте памятку. Также некоторые курсы могут быть доступны гостям.

Русский (ru) 

LMS MOODLE – поиск электронного учебного курса (ЭУК)



В начало Личный кабинет Мои курсы Все курсы

🔔 🗨️ ТВ

Мои курсы

Сводка по курсам

Все (кроме скрытых) Найти Упорядочить по названию курса

Карточка



Нет курсов

Создать новый курс

? Как найти курс ?

Первый способ

1. Войти в LMS Moodle
2. Ввести название курса в поле «Поиск курса»
3. Выбрать нужный курс



В начало Личный кабинет Мои курсы Все курсы

🔔 🗨️ ТВ

Система дистанционного обучения СПБГАСУ

Кафедры

Поиск курса

Дополнительно

Развернуть все

- » Кафедры
- » Подразделения
- » Факультеты
- » Физическая культура и спорт
- » Институт дополнительного образования
- » УЧЕНЫЙ СОВЕТ
- » Студенческий совет

- ### Второй способ
1. Войти в LMS Moodle
 2. Выбрать вкладку «Все курсы»
 3. Выбрать категорию «Кафедры»
 4. Выбрать нужную кафедру
 5. Выбрать нужный курс

НАУЧНО-ТЕХНИЧЕСКАЯ БИБЛИОТЕКА

Запись в библиотеку

первокурсники смогут записаться в [библиотеку](#) согласно графику, который будет опубликован на странице научно-технической библиотеки на сайте СПбГАСУ.

*Для получения **читательского билета** первокурснику необходимо иметь: студенческий билет/паспорт, 1 фото*



Библиотека

Часы работы: пн-чт: 10:00 - 18:00, пт: 10:00 - 17:00

выходные дни: суббота, воскресенье

санитарный день – последний рабочий день каждого месяца

E-mail: biblio.adm@spbgasu.ru

Абонемент учебной литературы: ул. 2-я Красноармейская, д. 4, ауд. 101/С. Тел: 575-08-33

Читальный зал для студентов: ул. 2-я Красноармейская, д. 4, ауд. 217/Г. Тел: 575-04-29

Отдел научной библиографии и информационных технологий ул. 2-я Красноармейская, д. 4, ауд. 322/Г. Тел: 316-45-05

Доступные электронные библиотечные систем

- [ЭБС «ЛАНЬ»](#)
- [ЭБС «IPRSMART»](#)
- [ЭБС «ЮРАЙТ»](#)
- [ЭБС «КОНСУЛЬТАНТ СТУДЕНТА»](#)



Доступ к ресурсам ЭБС осуществляется

- в сети университета (по ip-адресу вуза)
- по индивидуальному логину и паролю (после прохождения регистрации в ЭБС с устройств, подключенных к сети университета)



Консультацию по регистрации в ЭБС можно получить в отделе научной библиографии и информационных технологий (ауд.322) или в читальном зале для студентов (ауд. 217).

НАУЧНАЯ ДЕЯТЕЛЬНОСТЬ

Обучающиеся активно привлекаются к научно-исследовательской работе (НИР) в рамках реализации образовательных программ, участия в конкурсных и научных конгрессных мероприятиях, а также грантовой поддержки. Руководство НИР осуществляют преподаватели кафедр, координируют НИР заместители деканов по научной работе на факультетах совместно с управлением научной работы.

В университете созданы и функционируют

- Студенческое научное общество СПбГАСУ (СНО СПбГАСУ), имеющее свое представительство на каждом факультете
- Совет молодых ученых СПбГАСУ, обеспечивающий преемственность поколений в научной сфере и привлечение молодых ученых к разработке актуальных задач в рамках основных научных направлений СПбГАСУ.

Управление научной работы

2-я Красноармейская ул., д. 4, ком. 404-1/Г, 404-2/Г, 404-3/Г

Тел: 400-06-36

E-mail: unr@spbgasu.ru

Часы приема: пн-чт: 09:00 - 18:00, перерыв: 13:00 - 13:48. пт: 09:00 - 17:00, перерыв: 13:00 - 13:48

Университет ежегодно становится площадкой для проведения научных конгрессных мероприятий, на которых обучающиеся могут представить полученные научные результаты.

Обучающиеся, активно участвующие в научной деятельности, могут претендовать на повышенную государственную академическую стипендию.

МЕЖДУНАРОДНАЯ ДЕЯТЕЛЬНОСТЬ

Студенты СПбГАСУ имеют возможность активно участвовать в международной деятельности университета: в программах академической мобильности, учебных практиках, конкурсах, грантовых и стипендиальных программах и других международных мероприятиях.

Все актуальные гранты и стипендии для студентов публикуются в разделе «Гранты и стипендии для обучения за рубежом», в анонсах на сайте СПбГАСУ, социальных сетях и разделе «Новости международного сотрудничества»

Студенты посещают уникальные технические объекты, выполняют проектное задание и используют полученные знания для выполнения дипломных работ. Студенты СПбГАСУ могут принимать участие в программах летних школ в вузах-партнерах и других зарубежных вузах.

Управление международной деятельности

2-я Красноармейская ул., д. 4, каб. 302-2/Г

Тел: 575-09-78

E-mail: intern.depart@spbgasu.ru,

international.spbgasu@gmail.com

Часы приема: пн-чт: 09:00 - 18:00, перерыв: 13:00 - 14:00

пт: 09:00 - 17:00, перерыв: 13:00 - 14:00

Благодаря участию СПбГАСУ в международных ассоциациях студенты имеют возможность узнавать об актуальных конкурсах и доступных грантовых возможностях для обучения и повышения профессиональных компетенций.

По всем вопросам участия в академическом обмене студенты могут обращаться в управление международной деятельности.

ПЛАНИРОВАНИЕ КАРЬЕРЫ

Что такое управление студенческого предпринимательства и карьеры?



1. Развитие экосистемы студенческого предпринимательства
2. Карьерные мероприятия совместно с партнерами-работодателями ВУЗа
3. Конкурсные мероприятия и получение дополнительных профессиональных навыков
4. Собственная база вакансий, личные карьерные консультации
5. Сопровождение целевого обучения

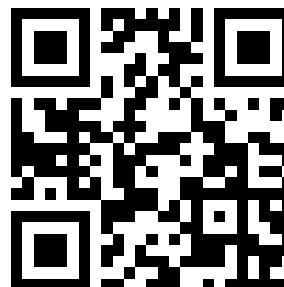
Присоединяйся!
Мы ждем только тебя!



Телеграм-канал



Сообщество
Вконтакте



Самые свежие
новости, анонсы
мероприятий и
вакансии



Управление студенческого предпринимательства и карьеры

ул. 2-я Красноармейская, д. 4, каб. 233/Г

Тел.: 400-15-56

E-mail: career@spbgasu.ru

Официальный сайт: job.spbgasu.ru

УСПиК знакомит студентов с профессиями в строительной сфере и трендами на рынке труда, взаимодействует с компаниями-партнёрами университета, организует карьерные события и помогает начать карьеру.

ДОПОЛНИТЕЛЬНОЕ ПРОФЕССИОНАЛЬНОЕ ОБРАЗОВАНИЕ

В СПбГАСУ ежегодно реализуется более 100 дополнительных образовательных программ. Их реализацией занимается Институт дополнительного образования (ИДО)

Любой студент Университета имеет возможность пройти обучение по программам дополнительного образования (ДО) параллельно с основной образовательной программой и получить дополнительные компетенции для дальнейшего повышения своей конкурентоспособности в профессиональной сфере. По окончании Университета обучающиеся могут получить диплом не только о высшем образовании, но и документ о дополнительном образовании в смежной сфере (например, информационные технологии, иностранные языки, сметное дело, архитектура и многое другое) – количество дополнительных компетенций ограничивается только желанием обучающегося.

В Университете функционирует Автошкола. Занятия проводятся опытными преподавателями автомобильно-дорожного факультета. После окончания обучения и сдачи внутренних экзаменов выдается свидетельство об окончании автошколы и предоставляется возможность в составе экзаменационной группы сдавать экзамены в экзаменационном отделе ГИБДД по СПб и ЛО.

ИДО

2-я Красноармейская ул., дом 4,
каб. 405/Г, 408/Г, 508/Г, 519/Г
Тел/факс: 316-15-25, 317-93-54, 495-36-07
E-mail: ipk@spbgasu.ru
Сайт: ipk.spbgasu.ru



Автошкола

2-я Красноармейская ул., дом 4, каб. 508/Г
Тел: 495-36-07, 490-24-63
E-mail: ipk@spbgasu.ru
Сайт: spbgasu.ru/university/divisions/avtoshkola/



Отправить заявку на запись в Автошколу можно по QR-коду

По всем вопросам ДО студенты могут обращаться в Институт дополнительного образования.

ВНЕУЧЕБНАЯ ДЕЯТЕЛЬНОСТЬ

В СПбГАСУ созданы все условия для активной студенческой жизни: занятия спортом, творчеством, участие в волонтерских программах, работа в студенческих отрядах.

***Студенческий совет** – центр притяжения студенческой жизни. Среди его задач – создание для студентов благоприятной среды обитания в вузе. Для этого активно действуют проекты «Киноклуб», ССК «Лисы», GASU Media House, GASU Language Club, «Волонтерский штаб», проводятся специальные акции и квесты.*

***Проект «Адаптеры».** Адаптеры СПбГАСУ – проект Студенческого совета СПбГАСУ, который нацелен на помощь в адаптации первокурсников к учебной и социальной среде. За каждой группой закрепляется студент старших курсов, который сопровождает и информирует первокурсников об учебных и внеучебных мероприятиях.*

Взаимодействие между подразделениями Университета, органами студенческого самоуправления, молодежными объединениями города и региона, а также управление воспитательной деятельностью обеспечивает Управление молодежной политики

Управление молодежной политики

2-я Красноармейская ул., д. 4, каб. 131/Г, 132/Г
Тел.: 575-94-51
E-mail: usvrs@spbgasu.ru
Часы приема: пн, ср: 14:00 - 16:45, перерыв: 13:00 - 13:48
вт, чт, пт: 10:30 - 12:45, перерыв: 13:00 - 13:48

Студенческий совет

ул. 2-я Красноармейская, д. 4, каб. 136/Г
Группа Вконтакте: vk.com/ssspsbgasu

Адаптеры

Группа Вконтакте: vk.com/adapter_spbgasu

ВНЕУЧЕБНАЯ ДЕЯТЕЛЬНОСТЬ

Студенческие отряды СПбГАСУ



Группа Вконтакте: vk.com/spbgasu_so
[Студенческие отряды на сайте СПбГАСУ](#)

Основная задача отрядов – обеспечить студентов работой в период летних каникул. Но и в учебное время стройотряды ведут активную деятельность. Ребята раскрывают свои таланты, учатся чему-то полезному. При этом каждый отряд уникален. У каждого свои традиции, символика, песни

СПО Арлекино

ССхО Гермес

ССО Кусто

ССО Лис

ССО Пятница

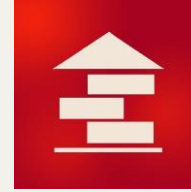
ССО Польза

САО Линь

СПО Свобода

ССО Заря

Центр студенческого досуга и творчества «Кирпич»



наб. р. Фонтанки, д. 123/5

Тел.: 575-94-51

Е-mail: clubkirpich@spbgasu.ru

ВКонтакте: <https://vk.com/clubbrick>

ЦСДиТ «Кирпич» работает в разных направлениях творческой деятельности. Здесь ты обязательно найдешь занятие по душе:

Медиастудия «Кирпич»

Фотостудия

Студия современного танца
«Made'IRA»

Dancehall-команда
«BACKSHOTcrew»

КВН СПбГАСУ

Театральная мастерская «Чердак
Хофнарра»

LEISURE MUSIC CLUB (студия
живого звука)

Вокально-хоровая студия СПбГАСУ

Студия Го СПбГАСУ

Тайцзицюань

Танцевальная степ аэробика

Так же, на базе ЦСДиТ «Кирпич» реализуются следующие проекты: «Арт-Лидеры», «He moodle опрос», «CULT», «Связи», «Ламповый вечер», «WOW», «Есть контакт», «Стихотворный вечер», «Вуз в лицах»

ПСИХОЛОГИЧЕСКОЕ СОПРОВОЖДЕНИЕ СТУДЕНТОВ

В университете ведут прием специалисты-психологи службы психологического сопровождения студентов

Запись на консультацию

- через сообщения группы ВКонтакте
- через личное сообщение ВКонтакте одному из специалистов службы (указаны в разделе «Контакты» в группе)
- по электронной почте psy.gasu@mail.ru

Формы работы

- индивидуальные консультации
- групповая работа (психологические динамические группы, круглые столы, тренинги)
- психологическая диагностика

Служба осуществляет свою деятельность, основываясь на принципах безусловности тайны личной жизни, конфиденциальности любой информации, полученной в ходе консультаций, и полной добровольности взаимодействия со специалистами-психологами.

Запись к специалистам →



Служба психологического сопровождения студентов

ул. Егорова, 5/8, каб. 415/Е–418/Е

E-mail: psy.gasu@mail.ru

Группа Вконтакте: vk.com/psy.gasu

Часы приема: пн-чт: 09:00 - 18:00, перерыв: 13:00 - 14:00. пт: 09:00 - 17:00, перерыв: 13:00 - 14:00

Горячая линия по оказанию психологической помощи студенческой молодёжи

- «Горячая линия» Минобра России для психологической поддержки обучающихся: тел. 8 (800) 222-55-71
- «Горячая линия» для психологической поддержки студентов Санкт-Петербурга: тел. 8 (812) 494-92-99
- Индивидуальные консультации по экстренным ситуациям для студентов СПбГАСУ: чтобы записаться, напишите сообщение в группе vk.com/psy.gasu

КОПИЦЕНТР

Копицентр

2-я Красноармейская ул., д. 6

Тел.: 316-37-94

Е-mail: copy@spbgasu.ru

Группа Вконтакте: vk.com/copyspbgasu



СТОЛОВАЯ И КАФЕ

Столовая и кафе

2-я Красноармейская ул., д. 4,
корпус С, 2-й этаж



Копицентр осуществляет следующие услуги

Копирование цветное/чёрно-белое

*Сканирование документов
(А4, А3)*

Широкоформатное сканирование с шириной оригинала (от 297 мм до 914мм и длиной до 5000мм)

Цветная и чёрно-белая печать чертежей и документов различного формата от А4 до А0+, и с шириной листа 420, 594, 841, 914, 1067 мм

*Ламинирование документов
(А4, А3)*

Фальцовка (складывание) распечатанных широкоформатных материалов до формата А4

- **Столовая** главного корпуса объединяет в себе основной зал, мини-столовую для преподавателей и сотрудников университета, а также два кафе, где предлагаются как салаты, гарниры, мясные и рыбные блюда, так и широкий выбор кондитерских и фруктовых десертов, видов кофе и сортов чая.

УПРАВЛЕНИЕ ОРГАНИЗАЦИИ
ОБРАЗОВАТЕЛЬНОЙ ДЕЯТЕЛЬНОСТИ
(812) 316-48-19, 575-05-33
uur@spbgasu.ru